

目录

1 , 佛台的重要性 -----2-4
 设佛台有什么好处

2 , 心灵法门供奉的菩萨介绍 ----- 5-13
 观世音菩萨 / 南京菩萨 / 太岁菩萨 / 关帝菩萨、
 周仓菩萨、关平菩萨介绍

3 , 佛台位置的讲究 -----14-17
 佛台的最佳位置 / 朝向 / 位置的禁忌

4 , 佛台的样式设计和布置 -----18-24
 设计样式参考 / 四周的布置 / 佛台背后山水画
 佛台视角 / 照明

5 , 供奉菩萨须知 ----- 25-42
 关于开光 / 菩萨画像和立体菩萨像的讲究 / 供水 / 供油
 供花 / 供果 / 敬香 / 拜垫

6 , 佛台礼仪和禁忌 / 设佛台当日程序 / 每日供奉菩萨基本流程 -- 43-49

7 , 佛台的清洁与打理 -----50-53
 佛具、香炉、鲜花的打理 / 破损菩萨像的问题

8 , 佛台常见问题与解答 ----- 54-59
 莲花灯 / 香盒上的菩萨像如何处理 / 搬或换佛台
 烧大香 / 怎么知道菩萨来了 / 家里有其他菩萨、神位如何供奉
 出差在外如何上心香 / 两处佛台的供奉方法 / 帮助别人设佛台的问题
 如果拜文昌菩萨 / 家人阻碍设佛台怎么办?

9 , 精彩同修分享 ----- 60-69

10 , 佛台美图欣赏 ----- 70-71

11 , 后记 ----- 72-73

12 , 结善缘 ----- 74

佛台的意义

自己家里住得这么大，连菩萨的佛台这么个小小的地方都找不出来！这能说明你在好好修心啊？你念经当然效果不好啊！ ... 有佛台在家里的话，菩萨都说“万家灯火”，到你们家里来，你却腾不出地方给菩萨待，菩萨来了是保佑你的！ ... 菩萨帮了我们多少啊！供菩萨是对你好啊！

Wenda20120323 32:00

设佛台有什么好处？

念经许愿效果更灵

Wenda20130614 11:09

没有佛台效果不灵！哪怕佛台设得简单一点，菩萨在了，你才能观想，菩萨不在你能观想吗？你满脑子都是杂念！满脑子就是人间的贪瞋痴！你把菩萨放得进你的心里吗？你有佛台看着菩萨还会心静下来一点。

家中有佛台，菩萨才能到家里来，才更容易得到菩萨的保佑。

磕头也不一样

Wenda20131101 05:20

你心中有佛和心中无佛，磕头一样吗？当然心中有佛磕头好了。家里有佛台和没佛台，磕头当然不一样，你都不知道从哪里磕。



上心香不如上真香

Wenda20130705 16:51

上心香因为没有烧香呀，当然效果比不上在佛台前上香对着菩萨许愿了。

可在大日子时上头香和通宵念经

Wenda20130111 25:28

没有佛台无法上头香不能通宵念经

- 听众：有同修问，大年初一前的三十晚上是会上头香的，他们家里没有佛台的话，可以心香上头香，并通宵念经吗？
- 师父：不可以。他最好到一个同修家里去磕头，磕完头回到家才能念经。

烧送自修经文和小房子效果会相差很多

- 问：为什么要设佛台？
- 答：若条件允许的话，家里一定要设佛台并供奉观世音菩萨，设了佛台就等于把菩萨请到家里来。若没有佛台，修心修行和烧送《经文组合》的效果会相差很多。

家里设佛台和 帮助别人设佛台功德都很大

Wenda20130901B 02:25

设一个佛台相当于把菩萨请到家里来了，这是个功德很大的事情，所以帮助人家设佛台功德更大。... 人家家里没佛台的，你帮他去买东西，你帮他去设好，你帮他买水杯啊什么的，这个功德很大的，在天堂里都有声音的。就是说在天上声音很响的，在设佛台的时候放个水杯，你讲的话上面声音响得震动天堂的。

心灵法门佛台的意义

Wenda20150130 13:13

- 男听众：心灵法门同修请的除了东方台的菩萨以外，其余几位主要管哪些方面？我们可怎样求？比如说南京菩萨、关帝菩萨、太岁菩萨 ...
- 台长答：所有的菩萨什么都管，但是还稍有分工。比方说观世音菩萨，掌管着现在我们整个地球，她闻声救苦、有求必应、救苦救难、大慈大悲。南京菩萨主要是协助菩萨、大菩萨做任何能够普度众生的事情，而且他最大的一个功能就是，很多人家里有不同的宗教信仰，很多人惹了其他宗教信仰的一些事情，求他都能解决。很多人爸爸信基督教、妈妈信佛教，很多人信各种各样的派，那怎么办呢？你求南京菩萨帮你调整。保证他也修得好你也修得好。（就是其他的事，生活当中的一些事也可以求这些菩萨？）对，因为南京菩萨非常的灵。太岁菩萨管闰年月，每一年太岁菩萨都是值日菩萨，你求他的话，他知道你一直在修心。有时候看见你做错事情了，不会把你当普通的灵性一样，会马上记录下来，知道你是无意的、有意的，但他刚正不阿，会有轻有重。还有关帝菩萨、周昌菩萨、关平菩萨，都是大护法。关帝菩萨，你要是一点点不

对的话，你求他他不会理你的，他太刚正不阿了，就像包青天包大人一样。因为护法神这种菩萨都是比较厉害的，他是执法官，他和菩萨还是有些区别的。菩萨因为慈悲众生，有些时候看你们可怜，他会给你们说说情。所以心灵法门的佛台非常有意义。

Wenda20121221 05:12

菩萨给在家居士很多方便

- 女听众：我们冬天晚上在佛堂念经会很冷，是不是可以坐在床上念？
- 台长答：完全可以。哪怕跟老公在一起，只要干干净净，你念你的，他念他的，都没问题。菩萨非常慈悲啊！因为在家居士是凡人肉胎，还会接触很多人间的事情，所以菩萨一直很原谅我们在家居士。只要你有这个心修心，菩萨就一直支持我们，给我们很多方便。菩萨说你们很忙，天天忙得连庙里都没有时间去，所以不就把佛台放到你们家里，把庙请到你们家里，给你们拜吗？到了家里都不知道拜的话，那学什么佛啊？（嗯，谢谢师父，谢谢菩萨）

心灵法门 供奉的菩萨介绍

观世音菩萨 / 南京菩萨 / 太岁菩萨 / 关帝菩萨、关平菩萨、周仓菩萨



真正碰到困难时多求观世音菩萨

觀世音菩薩

救苦救難有求必應

观世音菩萨介绍

观世音菩萨是佛教中慈悲和智慧的象征，无论在大乘佛教还是在民间信仰，都具有极其重要的地位。以观世音菩萨为主导的大慈悲精神，被视为大乘佛教的根本。

佛经上说，观世音是过去的正法明如来所现化，他在无量国土中，以菩萨之身到处寻声救苦。观世音与阿弥陀佛有着特殊的关系。他是西方三圣中的一尊。

观世音菩萨具有平等无私的广大悲愿，当众生遇到任何的困难和苦痛，如能至诚称念观世音菩萨，就会得到菩萨的救护。而且，观世音菩萨最能适应众生的要求，对不同的众生，便现化不同的身相，说不同的法。

在佛教的众多菩萨中，观世音菩萨也最为民间所熟知和信仰。在中国的江、浙、闽、广、台湾，以及南洋华侨间，观音信仰极为普及，所谓“家家阿弥陀，户户观世音”。浙江的舟山群岛，自古以来也一直被视为观世音菩萨应化的道场。

**顶礼南无大慈大悲
救苦救难广大灵感
观世音菩萨摩诃萨**



佛之慈悲，不及观音。 因为观世音菩萨是代表垂慈的救苦者，观世音菩萨是佛菩萨中大慈大悲救度众生的代表，因此真正碰到困难的时候，你求哪位菩萨都不如先求观世音菩萨，因为观世音菩萨是救苦救难的代表。释迦牟尼佛在世的时候，让众生求观世音菩萨。释迦牟尼佛说：观世音菩萨，于过去无量劫中，早已究竟成佛。观世音菩萨成佛在释迦牟尼佛之前，由于观世音菩萨的大悲愿力，为了成就一切众生的道业，仍然示现为菩萨。观世音菩萨的慈悲心是众佛菩萨的代表和榜样。每位菩萨成道，都有不同的愿力，比如，大悲 - 观世音菩萨，大智 - 文殊菩萨，大行 - 普贤菩萨，大愿 - 地藏王菩萨。而每位菩萨的愿力不同，各有其特点，千万不可以拿菩萨相互比较，切记！菩萨都具有圆融的智慧，只是愿力不同而已。释迦牟尼佛在世的时候，也令苦难的众生念观音，何况我们呢？

——《学习观世音菩萨闻声救苦，弘法救度众生不二法门》

杨柳在印度，它是可以消除病痛的，具有生命力的。所以你们去看，杨柳如果插在家中，不容易谢掉，不像这个花很容易谢掉，杨柳插在那里，生命力非常的旺盛，所以它可以救度别人。自己很坚强的人才能救别人，

一个人要自己坚强，他才能救了别人；自己都不能坚强，他永远救不了别人。



杨柳

所以杨柳枝代表佛法兴旺发展、发达，观世音菩萨拿着杨柳枝就说明佛法一直很兴旺，给你们洒甘露，就是帮助你们消灾解难。

——2016年3月27日

净水瓶



观世音菩萨净瓶水里面的是琉璃水呀，哇，往你身上是直接灌上去的，而不是用杨柳枝直接洒洒的。你看有个杨柳枝不是每天弄几滴嘛。我们的观世音菩萨多好，直接灌上去，呵呵……这是菩萨的慈悲啊！

Wenda20120316 01:13:15

以下观世音菩萨三大节日

可以烧头香

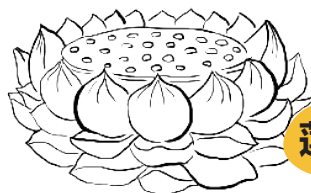
宜吃素念经，戒杀放生，多做功德

农历 2 月 19 日	观世音菩萨圣诞日
农历 6 月 19 日	观世音菩萨成道日
农历 9 月 19 日	观世音菩萨出家日

观世音菩萨有三个法器

讲到莲花，观世音菩萨本身很爱这个莲花，为什么呢？莲花宝座，称之为“莲花座”，因为莲就是佛。为什么莲花受到菩萨这么大的喜欢呢？因为莲花是入污泥而不染。你们想想看，我们现在学佛，我们在人间碰到这么多的烦恼、不开心，被人家欺负、被人家弄、被人家怎么样……我们很快就会烦恼，很快就会生气，因为我们入了污泥之后，很快就有染著了。而莲花它是入污泥而不染，所以菩萨特别喜欢它，把它作为一种法物，所以莲花在菩萨的坐骑下，就是在菩萨的脚下。人家说生出的莲花可以叫它变，变成无穷无尽的力量，可以变成越来越干净的杨柳枝所洒的净瓶水。所以“莲花”代表一种非常善良、非常洁白、非常纯真的一种象征，所以观世音菩萨喜欢莲花。佛常把它称为“莲花”，因为它带有佛性。

——2016年3月27日



莲花座

南京菩萨协调各种宗教，法力大得不得了。

Wenda20140815 51:50

关于南京菩萨

南京菩萨非常灵非常灵，他帮助观世音菩萨在人间弘法、救度众生，他的法力很大的，我只能讲到这里。而且他是协调天上很多各种宗教的... 嗯，南京菩萨当年在人间的时候，他非常厉害的！他这手一指，你的癌症就没了，或者你的肿瘤就没了（哇，这么厉害啊）嗯，当年就是这样的，所以很多人求他啊，求得灵得不得了（那南京菩萨就是曾经在南京，是吧？）对了。而且在农村当时人家都叫他活菩萨、活佛，他当年很厉害的，在江浙一带地方，就像扬州啊、南京啊，这一带地方都知道他，当年他可以让死掉的人醒过来，都有历史记载的。很厉害的！他现在在天上的法力大得不得了... 而且他很慈悲啊。所以很多人傻了，你供供南京菩萨的话，不知道灵多少呢！（嗯。遇到事情也可以求南京菩萨是吧？）那当然了，你看看……哎呀，有些话我都不想讲了，因为我是想，反正你们好好修，... 如果真的什么大难了，你求求南京菩萨当然也很灵了，灵得不得了了。

南京菩萨是专门来协调每个宗教之间的矛盾的，他实际上就像外交大使一样的，他很厉害的。过去有人，比方说是西方教的，他就是求了南京菩萨之后皈依到我们的佛教来了，而且他就梦到西方教的神父跑过来把他轻轻地交给了菩萨，当中就是站着南京菩萨，是这样的。

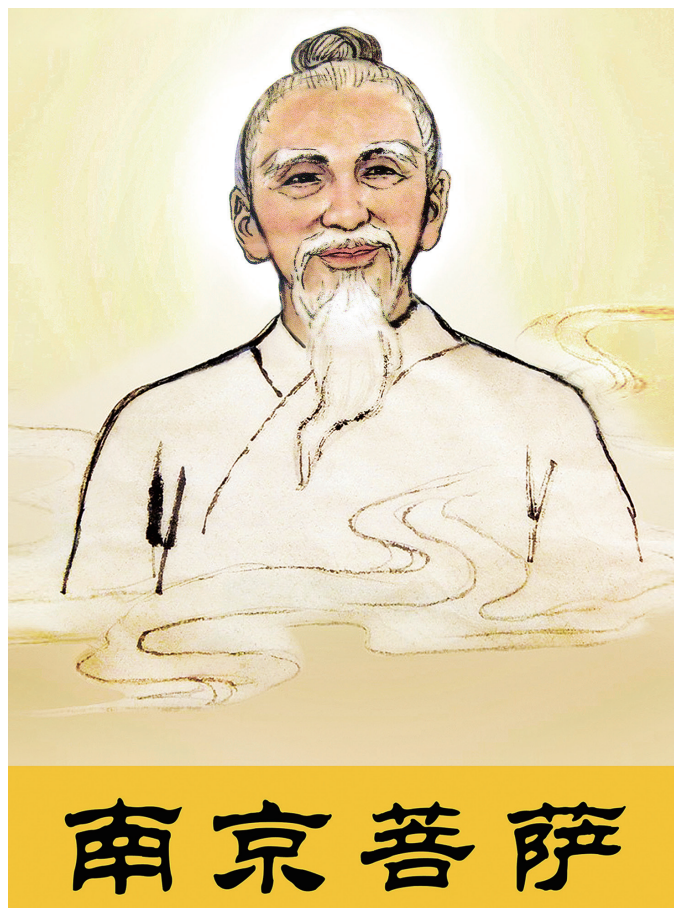
Wenda20160115 01:03:50

南京菩萨和观世音菩萨很近，在天上很高的位置，跟师父关系非常深。

Wenda20111009 48:41

南京菩萨是谁？

- 女听众：您供的菩萨旁边有个南京菩萨，南京菩



萨是谁？

- 师父答：南京菩萨是天上的很大的一个菩萨，跟师父关系非常深的。

同修梦到南京菩萨指点

- 女听众：有位同修一直梦见南京菩萨，而且梦中南京菩萨指点他和他身边的另一位同修怎么样修行。
- 师父答：非常好，南京菩萨灵得不得了。很多人不懂的，台长总是随缘的，实际上我告诉你，南京菩萨善良得不得了，而且跟观世音菩萨在天上很高的位置，很多人求南京菩萨，也是有求必应的（噢，难怪，很准。只要那个同修懈怠了，南京菩萨就会在梦中出现，提醒他）对啦，你一懈怠南京菩萨就来，很好的（做梦的同修不是我，但我老被那个同修提醒，是我和南京菩萨的缘分不够深，没有到我梦里来）对呀，你前世跟他一定有缘分。

是天上很大的一位菩萨，会帮助解决很多现实问题。

法力很大

南京菩萨

南京菩萨和南京有关系

Wenda20120210 09:33

关于南京菩萨

- 男听众：师父经常提到观音堂的南京菩萨，南京菩萨跟南京市有没有关系？
- 师父答：有点关系的，哈哈……真有关系，因为南京菩萨在南京这个地方待了很长时间的（那其他地方比如北京菩萨就没有？）这是叫法不同，比方说你们现在叫卢台长，也可以叫澳洲电台的卢台长，或者在澳洲的卢台长，对不对呀？

南京菩萨会帮助解决很多现实问题

Wenda20120610A 35:03

观音菩萨点化供南京菩萨

- 男听众：当天观音菩萨还跟我说：“要供南京菩萨。”我可不可以去东方台领个照片回来？
- 师父答：完全可以，南京菩萨非常厉害、非常慈悲的，会帮助你解决很多现实问题（观音菩萨告诉我，我与南京菩萨前世是有点渊源的，我曾经梦到一个白胡子穿道袍的……）长者，头上有个髻（好像是有个髻，还传了一些功力给我），…你赶快请吧。

南京菩萨的前世

Wenda20150109 01:07:46

有关南京菩萨的前世

- 女听众：请问师父，当年德国人 John Rabe [注：约翰·拉贝]，南京菩萨的化身，来到南京拯救了 25 万人，1950 年 1 月 5 号他往生以后，因为他完成了使命而且立了大功，所以佛菩萨们就提升他的果位，成了十地菩萨，对吗？
- 师父答：对啊（感恩师父）我看你是蛮会考古的嘛（我总想知道南京菩萨他到底是谁啊）大菩萨（对，我知道）非常大的菩萨，他绝对有这个十地的果位的。你们看看他，真的是很厉害的！当年在人间啊，我告诉你，拍你一下病就好了，呵呵……（我认为他就是那个……）不知道，不知道，他是菩萨了，菩萨已经不一般的了。



是管人间的，也是天上的神

太岁菩萨 是值日菩萨



为什么要拜太岁？

我们为什么放太岁菩萨的牌子？我们一直在拜太岁，拜太岁就是岁岁平安啊。... 为什么拜太岁菩萨？太岁菩萨不是说不犯的时候不拜，其实不犯也要拜，你拜他总是好，因为他是当值菩萨啊（对对）你所有的事情都要拜他的。

Wenda20160115 01:03:50

流年运不好，要供太岁

- 问：同修梦到很多人烧黄纸给太岁菩萨，上面有很多一封封像是简历一样的信息，别人让他烧，但是他没有烧，请问这个梦是要他供太岁菩萨吗？
- 答：肯定的。他流年运势不好，所以要供太岁菩萨，太岁菩萨是值日菩萨。

太岁菩萨掌管天地；多拜太岁、做有菩萨境界的人会得到太岁菩萨的保佑

Wenda20160205 01:26:46

● 男听众：师父，我们平时供奉太岁菩萨，我们做什么能利益到太岁菩萨呢？

● 台长答：用不着的，供供就好了。烧烧香，拜拜佛，经常拜拜他就可以了。“拜太岁”“拜太岁”主要是拜呀，太岁菩萨又不是贪官，让你们买东西啊？让你们供水果啊？（师父，您开示过太岁菩萨也是护法神，他手下很多护法神帮助记录人间的事情。请问这些作为太岁菩萨的护法神，他们也是超脱六道的护法神菩萨吗？）那肯定的。太岁菩萨他能够掌管天地，他连天界都管的。举个简单的例子，那等于是钦差大臣啊，这都不懂啊？

（哦，是的是的，明白了）所以很多人一过年天天就懂得“哎哟，要拜太岁”“哎哟，犯太岁”，天天

嘴巴里“太岁”，你看有几个供太岁的？你看我们心灵法门有吗？心灵法门供不供？（供的供的）懂得就好了（他们说“犯太岁”怎么样怎么样，买个东西带上，买个符挂上）对了，就是啊，你说“犯太岁”了，来买个东西挂挂身上，那就不犯啦？要供的，要拜太岁的。你到哪里去拜呢？你拜得到吗？（是的，师父，就是您讲的，一是拜太岁，二是这一年好好多行善德多行善事，这样就得到太岁菩萨的保佑了，就不会犯太岁了，是这样吧，师父？）举个简单例子，你现在是一个法官了，你还会不会经常犯错了？你是一个律师了你还会犯法吗？你的境界提高了，你做好事，在人间已经成为菩萨境界的人了，你说你拜太岁，根本不犯戒了，因为太岁菩萨他一看你是个大好人、是个菩萨境界的人，你说有什么事情，犯什么太岁啊？太岁菩萨保佑你还来不及呢。

太岁菩萨是值日菩萨

天上的太岁菩萨是值日菩萨，是值班神。实际上就是护法神一样的，是管理、看着人间所有的那些好啊、恶啊这些事情的，也是天上的神。

Wenda20120217 04:23

太岁是当值菩萨，每年的当值菩萨。所以这个菩萨一到，他就会记录全世界所有人...其实这个菩萨下面还有很多很多的小菩萨，帮着他一起在记录每个人头上做的坏事啊、好事啊（太岁菩萨在天上的果位也很高吧，是这样吗？）也是护法神，他是每年派一个过来。所以你看，只要人家说某某太岁菩萨一个形象出来，那就不是真实的，因为太岁菩萨每年换的...你看太岁菩萨其实他是一个职位，并不是一个人，明白吗？就像一个会长，会长每年要换的，你不能说把某一个会长照片挂出来，他永远是这个会长，不是的。永远是这个太岁菩萨，不是的，每年换的。

Wenda20160122 27:25

关于犯太岁

Wenda20130707A 25:38

如何帮犯太岁的家人求太岁菩萨保佑

- 女听众：我家里供奉了太岁菩萨，我自己拜的，每天都拜观世音菩萨。我有一个儿子在香港，如果他今年刚好犯太岁，我怎么帮我儿子求菩萨保佑他平安？
- 台长答：那你就跟太岁菩萨讲“请太岁菩萨保佑我儿子平平安安度过这个年、度过本命年”，你跟菩萨讲就好了，我儿子一定怎么样怎么样，我许愿一定怎么样怎么样，你有观世音菩萨，太岁菩萨一定帮忙的。

Wenda20160115 01:03:50

如何化解“犯太岁”

- 男听众：我们平常都说“犯太岁”，如果犯了太岁这个人会怎么样呢？会遇到什么事情呢？
- 台长答：其实犯太岁主要问题就是他到劫的时候会加重，加重惩罚。比方说太岁菩萨他来管理你的时候，你今年正好是犯太岁的话，本来你就是汽车翻一下人受点伤，可能你就被拉走了，就是这样。还有犯太岁就是你只要做一点点坏事，动一点点坏脑筋，他死盯着你的，因为你犯太岁的话他就死盯着你，就是像现在有时候警察的车开在你的车后面，他总能抓出你的毛病，呵呵。你听得懂吗？（哦，听得懂）如果没有

警车在你后面，那你开车没事，一有警车在你后面，他总能找出你毛病，他一直跟着你，跟到后来你慌了，你只要有一点点犯规他就把你叫下来，呵呵……（哦，明白了。他们在说 2016 年丙申年是猴年，生肖属猴的是犯当值太岁，此外还有今年属虎的是冲太岁，属猪的是害太岁，属蛇的是刑太岁。这些犯太岁的人，第一是要拜太岁菩萨，第二是消灾吉祥神咒每天 49 遍，还有什么方法去化解呢？）实际上你看心灵法门为什么这么现实...我们为什么放太岁菩萨的牌子？我们一直在拜太岁，拜太岁就是岁岁平安啊...为什么拜太岁菩萨？太岁菩萨不是说不犯的时候不拜，其实不犯也要拜，你拜他总是好，因为他是当值菩萨啊。

供奉太岁菩萨不能用相片，黄纸不需要年年换

有关太岁菩萨的问题

《玄学问答二十九》

- 问：您好师父，我家里有供奉一张太岁菩萨的相片，自从跟您修行之后才知道太岁菩萨是每年换的，我可以把这尊太岁菩萨请下来吗？应该怎么做？
- 答：供奉的太岁菩萨是不能用相片的。可以用一张黄纸竖着写上“太岁菩萨”四个字，繁体或者简体字均可（或者用电脑打印也可以），装进镜框竖起来就可以了。

您所供奉的太岁菩萨不知道是哪一年当值的太岁菩萨，请下来也是可以的。换成“太岁菩萨”放入镜框供奉。

要念《礼佛大忏悔文》21 遍、《大悲咒》7 遍、《心经》7 遍。

然后要说“感谢太岁菩萨过去对我 XXX 与全家的帮助，谢谢太岁菩萨，谢谢太岁菩萨”（千万不能说请菩萨下来）。

初次供奉太岁菩萨时可以给菩萨供水、供水果、油灯，然后在佛台给诸位菩萨上香“求大慈大悲观世音菩萨慈悲，请太岁菩萨到我某某的家里”。然后念诵 108 遍太岁菩萨圣号，再念《消灾吉祥神咒》21 遍。

关帝菩萨是镇邪的

所有的菩萨都可以救跟自己有缘的众生。关帝菩萨是有一点镇邪的，比方说自己有邪念，或者家里有邪魔进来，关帝菩萨是镇住他们的。有些人误解成财神菩萨是不对的。但是，你镇掉了邪魔，家里正了，好的事情就来了，从某种意义上讲也会给你带来一些幸运，幸运也包括财运。所以供佛都是好的。

Wenda20120715A 13:12

关帝菩萨 周仓菩萨 关平菩萨

Wenda20120212 21:39

- 女听众：师父，我看到观音堂的供台上面有三位关帝菩萨，能不能帮我们解释一下？
- 师父答：不是三位关帝菩萨，关帝菩萨旁边的一位叫周仓菩萨，是当时关帝菩萨的助手；还有一位是关帝菩萨的孩子，叫关平。关平菩萨、关帝菩萨、周仓菩萨（明白了，那我们可不可以拍下来，然后也供奉起来？）当然可以，这是个整体，现在都是护法、大护法，供三尊非常好。

关帝菩萨、关平菩萨、周仓菩萨分工有何不同

Wenda20160522B 24:44

- 男听众：师父，我们供奉的关帝菩萨、周仓菩萨、关平菩萨，您说说这三位护法在分工上是不是有什么不同？
- 师父答：看看脸就知道了。关平菩萨是记录的，文的；周仓菩萨一看就是武的，要打魔的（我们有时候遇到心魔、修行的魔障，求这三位菩萨是不是比较专管，比较灵验呢？）都灵。求观世音菩萨也灵，求这几位菩萨，你就有所指了。因为你有的时候也没必要去跟鬼魂结冤，你求观世音菩萨叫化解，你求这位菩萨就是直接打魔了，打魔的话可能会结冤的。有一人就是的，她跟她老公恨得一塌糊涂，她就求菩萨：“哎呀，关帝菩萨，惩罚惩罚我这个老公吧，他太恶了！”好了，她老公撞车了，接下来她自己在家里照顾（照您说我们还是以慈悲为本，求观世音菩萨比较人道，是这样吗？）当然这样了，我们学观世音菩萨，要慈悲，要化解。那么刚才这个问题你要问了，关帝菩萨怎么你一求就去惩罚他？因为这个男人的确是不好，应该惩罚的时间到了，所以惩罚。但是他时间到了，你也可以好好地教育他的，但是你选择的是惩罚，当然惩罚了；

如果你选择了教育多好（我以前遇到不开心的事和关帝菩萨说了，那不能这样）你把人家惩罚了，最后你到家里还是得照顾他，他腿断了，你天天还得扶着他，最后谁受苦？还不是你？

关帝菩萨又称伽蓝菩萨，浩然正气，护持正法

你看看关帝菩萨，你就觉得关帝菩萨在保护你，你当然开心了；你如果看见关帝菩萨害怕，不就说明你身上有鬼吗？呵呵……（是，特别喜欢关帝菩萨那种浩然正气的感觉，很好的）对啊，他太正了，正的咧简直是“天地之浩然正气”啊！他就是没有一点点邪思邪念的，这位菩萨真的是太太太干净了（还有人间，我们以前历史上的包青天，也是非常正的）对，一样。每个历史上天上都会派很多护法神来护佑那些天子，但是当那些天子自己没有好好的，比方说像过去那个皇上……有些天子很好地奉天成命，就是说能够替天行道啊；但是有些就是吃、喝、玩、乐、荒淫无度的那些皇帝，到后来护法神都跑了，慢慢的他的国度就灭掉了。所以这个，菩萨是看的，并不是说一直帮你的，你就是天上下来，你做错事情了也不能帮啊！对不对啊？ Wenda20151004A 22:01

师父对关帝菩萨圣诞日的开示 Wenda20150628A 00:46

菩萨的圣诞日最主要就是抱着一种崇敬的心情，“崇敬的心情”是最重要的，“崇敬的心情”就是对菩萨尊敬。然后要学菩萨的精神，学菩萨的什么精神呢？就是慈悲、正义……我们学习关帝菩萨就要学习正义，做正事、做正人，所以说“正人君子”、“正人君子”，实际上就是人要正，你就成君子了。那么像菩萨这种为了维护护法神的形象……实际上你想看看，现在这个社会有很多人是在做一些不如理不如法的事情，当然我们也需要一些正法的这种护法来。想一想一个大法会可以没有护法吗？一个法门可以没护法吗？对不对啊？所以这些都是很需要的。说明这些菩萨都是大护法，他们在天上都是有果位的，所以我们能够到人间来继续帮助我们。像我们这次法会，关帝菩萨也来，这都是护法，所以要感恩他们。凡是碰到菩萨的节日，或者他们的圣诞日，我们都要感恩，要感恩他们，就是感恩菩萨对我们的帮助，感恩菩萨护持佛法！要求关帝菩萨护持心灵法门，让我们能够度到更多的有缘众生。其实只要求一下就可以了。明白了吗？（嗯）如果你们家有供关帝菩萨的话，可以多烧几支香；如果没有的话，就这么求一下就可以了。

关帝菩萨按 天理帮助众生

Wenda20160124A 33:43

● 女听众：家里如果供了关帝菩萨，很多人欺负我们的话，我们求关帝菩萨，然后关帝菩萨如果和我们有缘分，是惩罚欺负我们的人吗？如果惩罚他们，我们会不会造业？

● 台长答：不会的，因为关帝菩萨是菩萨，所以他不会乱来的。就算跟你有缘分，他也不会违背天理来帮你的，所以他今天如果出手帮你了，一定是你有道理的。明白了吗？（明白，感恩师父）

忠孝仁義禮智信

关平菩萨

关帝菩萨

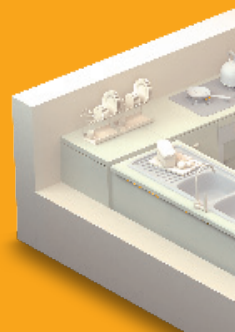
周仓菩萨

佛光普照

关帝菩萨
是镇邪的大护法
镇掉了邪魔，家里正了，
好的东西就来了。

佛台位置的讲究

在比较明亮、干净、清净的地方,设佛台比较好。
厅里的窗户边上是最好的设佛台的地方。



最佳佛台位置

Wenda20121228 52:18

窗户边是最好设佛台的地方

- 女听众：我现在没有设佛台，但是我知道佛台不能设在离厨房近的地方，也不能靠近卫生间也不能在卧房，所以我现在不清楚应该放在什么地方？
- 台长答：放在窗户边上不就好了？厅里的窗户边上是最好设佛台的地方（但是我们这个洗浴室跟厨房隔一堵墙）情愿厨房不要卫生间，情愿睡房但是不能床头靠在佛台的后面，哪怕过一点点都没关系。最好不要靠近这三个地方，窗户边上是最好的。

Wenda20160410 23:23

佛台设在空房间为佳，成小佛堂

- 女听众：请问台长，佛台是在一个房间好，还是在家里的大厅好？
- 台长答：一般地，如果有一个空房间，不睡人，书房，比较好；如果房间都睡人的，那你就放在客厅（一个空房间）那就放在空房间里最好，就变成小佛堂了。因为客厅里面还要

吃饭，有时候讲话，脚翘在那里，到底还是不太庄严的。

佛台的朝向

Wenda20130714A 00:36

- 女听众：师父您好！我有几个问题想问一下。我们家里的佛台是朝南的，但是那边比较潮湿，我是不是可以移到朝西的位置？
- 师父答：其实朝向不重要，佛台的周围环境最重要，哪怕是朝南，但是后面如果是卫生间，那也不能放菩萨的像。朝向没关系的，如果有好朝向，在方位上来讲，坐南朝北也是可以的（在空调下面是不是也可以？）空调不能完全对着菩萨吹的，这不是太好。你想想看，佛台上面有一个空调压着，这个不是太好。为什么用山水画？实际上山水画就是化解那些不好的气场的，空调这么一个机器，放在菩萨、佛台的上面，风水能好吗？... 佛台方位最好是坐南朝北（南半球），坐北朝南（北半球），如果条件不允许其他方位也是可以的。

——关于佛台的设置 / 入门手册



佛台对着楼梯的问题

Shuohua2014082 28:56

- 听众：同修的佛台面向楼梯可以吗？下来就看到佛台。不，上去，是上去就看到佛台。
- 师父：这没关系的，你不要讲错啊，你大错特错了，一下来当然不好啊，一上去看见有什么不好啊。那庙也是往上跑，跑到台阶上面看到佛台不挺好的吗？（哦）

佛台设在卧室的问题

Wenda20131129 55:04

有关在卧室里设佛台的问题

- 听众：如果佛台设在卧室里面，可不可以佛台前面烧小房子？
- 师父：佛台设在卧室里要看的，最好是干净一点的，男孩子、女孩子要小的，没有发育最好的。年纪大的也可以，夫妻两个年纪大了没有夫妻生活的也可以（可不可以佛台前面烧小房子，就是卧室里面的佛台前？）佛台已经设在卧室里面，你当然可以在卧室里烧小房子了。

Wenda20140831B 02:37

佛台设在小孩卧室的注意事项

- 听众：有一个同修的孩子两岁了，平时在佛台那屋的卧室睡觉，有时候是光着屁股的，有时候半夜起来还要在卧室尿尿。请问师父，这样对佛台是不是有一点不恭敬啊？
- 师父：那当然了，最好的方法就是把佛台装个门，烧完香之后把门关起来（是敞开的，佛台也很大，不能把他那个尿盆放到隐蔽点的地方啊？）最好看不见或者拿一块东西遮一下，或者拿个家具、屏风挡在它后面。一般倒不是看见的问题，主要是怕他这个气味，小孩子没有太大讲究的。

佛台设在阳台的问题

Wenda20131110B 08:01

佛台设在阳台的问题

- 听众：我家里佛台很高，现在装修好我想放在阳台，

家里太小不知道放哪个地方。

- 师兄：阳台如果是腾空的，在你房子里凸出去的那就不可以（本来是整个厅的，然后我把它隔开来的）那就没问题了。你记住：如果你把菩萨的佛台放在阳台上，绝对不能下面是空的（下面不是空，因为我家里是一个厅，原来四边没有角，然后用砖搞到顶。我找个位置放菩萨，原来那个位置在沙发旁边，每天早晚烧香我就站起来才烧到香）高一点如果头看得到，不要在头上面太多就可以了，应该问题不大。但是你一定要记住，绝对不能放在腾空的阳台上，否则的话家里会倒霉的（菩萨像是对着外面还是对着里面呢？）隔开的是吧？最好不要对着床，跟床头放平（我这个不是这样的，阳台是向着外面一个大商场的位置，看得很远的地方，菩萨后面就是我的客厅）那没问题，可以的。

佛台靠近夫妻房和厨房的问题

Zongshu20141115 56:01

佛台旁边是厨房，不干净，要隔一下

- 女听众：师父，我们家的佛台行不行啊？
- 师父答：你面对佛台的左面你弄得干净一点（好，行的）右面很好（左面是厨房）怪不得呢（我们家吃全素两年了）但是厨房毕竟是脏的地方，也要隔一隔的。拿块布或是那个屏风隔一下（有布的，我没拉起来）你要拉起来，经常拉起来（好，谢谢师父）

Shuohua20140418 26:51

佛台背后是卧室的问题

- 女听众：如果佛台的背后是卧室会是什么样啊？
- 台长答：佛台的背后是卧室的话，你想想看，睡在床上，如果夫妻两个……多脏啊。你想想看菩萨，以为一堵墙就能隔开的吗？（哦，那我自己的卧室有没有问题？）你自己的卧室，你的头不要顶住佛台，脚也不能顶住佛台（哦）你如果是一个很干净的女孩子，你什么都不要怕（明白）你天天上网，床头边上放一本什么黄色书看看了，那你不就惨了吗？（哦，懂）

Wenda20141024 13:44

佛台靠近夫妻房的注意事项

- 听众：我放佛台的阳台（连着地基的）连着夫妻房，

我想在阳台的一面墙面上贴山水画，是贴在阳台那面还是贴在我夫妻房这一面啊？

● 师父：两面都贴，而且夫妻房的话最好床离佛台远一点，最远的地方（明白了，感恩师父）。（备注：尽量避免将佛台供奉在阳台上，除非是连着地基的干净整洁的室内阳台。）

佛台位置的禁忌

1 不能供在夫妻卧房

老年夫妻房除外，单人卧室可以供奉，但床尾不能正对佛台。如条件有限只能设在夫妻房，或靠近电视机、环境杂乱、家里情况复杂等，可以请上面带门或可拉帘子（红色）的佛台柜，平时不烧香的时候把柜门关起来或把帘子拉起来。

2 不能放在电视机、冰箱等上面、空调的正下方。

如果靠近电视机或者环境比较杂，可以做一个带木门的柜子，平时不烧香的时候把柜门关起来，同时上香的时候不要开电视机。但是，不能用玻璃罩子罩住菩萨像。

3 不能悬空搁置

任何佛菩萨像包括供奉的香炉、油灯等均不能悬空搁置，必须有桌子、柜子、架子等落地物支撑。

4 不能背靠玻璃窗，后面必须靠墙。

菩萨最好设在窗户边上比较明亮的地方，但不能背靠玻璃窗，后面必须靠墙。如果只能靠窗的话，要将窗户封起来不要开，并且贴上山水画。

5 不能供在凸出不连地基的阳台上

如果是室内阳台的话是可以的。

6 佛台不能太低太高

佛台不能太低太高，佛菩萨要放在人站着微微仰头看的位置，至少佛菩萨的眼睛要高于人的眼睛（如果太低，可以用比较精美庄重的盒子把佛像垫高，盒子不能装过荤腥或不净的东西，不能用鞋盒）

7 佛台的背后不能是厨房、卫生间，也不能正对厨房、卫生间，最好远离厨卫

8 不要放在楼梯边，不要设在阁楼上

9 佛台背后、上面、下面都不能是夫妻房

夫妻两个人在下面做那种事情，上面是菩萨，那好不好啊？

10 佛台的周围不要有镜子

11 佛台不要设在车库里

车库属于偏房，不是主房，像不能在阳台设佛堂是一样的道理。

12 床头床尾不能正对佛台

床尾不能正对佛台；床头不能靠在佛台的后面，哪怕过一点点都没关系。

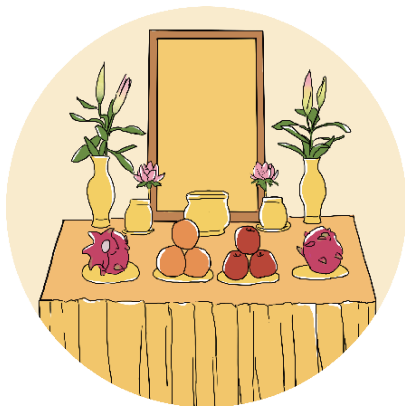
13 不能在书架立柜的各层供菩萨

佛台上的菩萨应该供在同一层空间内（比如不可在书架、立柜各层供菩萨）

14 佛台上方不能有污水管、横梁以及厕所

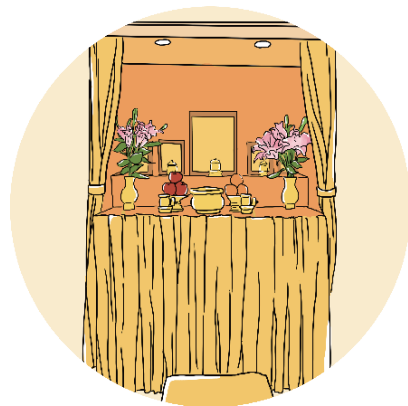
佛台的 样式设计和布置

佛台设计样式参考



1 开放式

佛台设计以开放式为佳

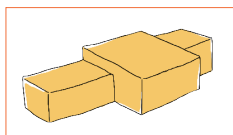


2 封闭式

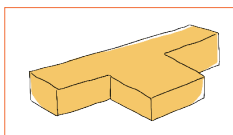
家里环境如果条件不允许，比如杂乱或房子太小佛台临近厨房与夫妻房，可以考虑封闭式佛台，采用一个带门或者帘子的柜子，上香的时候将门或者帘子打开。

佛台桌面台阶的几种样式

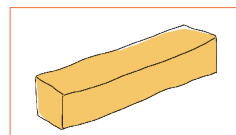
(如需垫高菩萨像的话，可以在佛台上加一些木质的台阶，将佛像垫高。此做法不是必要的，仅供参考)



台阶式

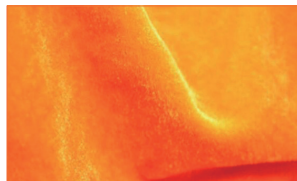


T型式



长条式

佛台布的种类 (仅供参考)

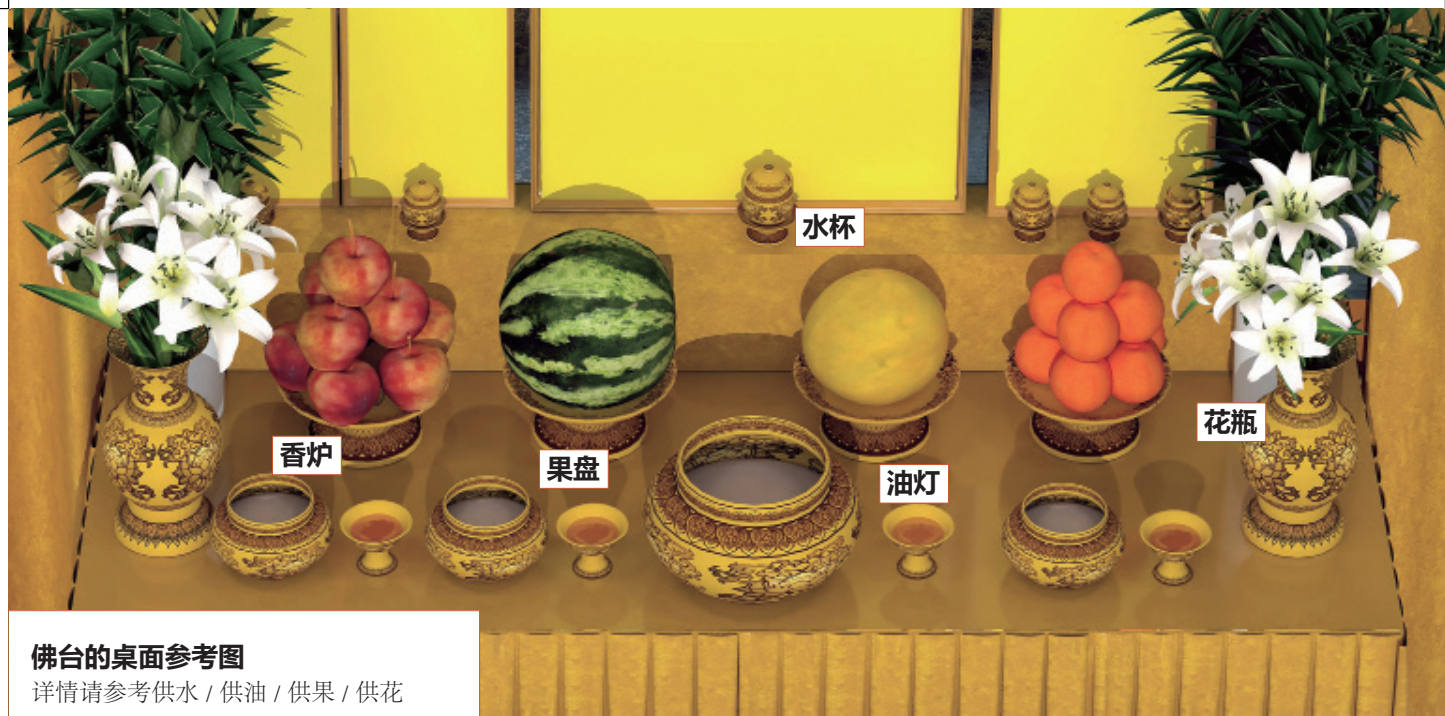


金色丝绒



金色加厚绸布

佛台如果加上围布会更加庄严，围布可以采用黄色或者金黄色，以绒布、绸布等为佳。



佛台的桌面参考图

详情请参考供水 / 供油 / 供果 / 供花

佛台的桌面

Wenda20131011 36:05

佛台上供奉珍珠不如法

- 听众：有同修问他们家的佛台上能否供奉珍珠？他们在佛台前面养珍珠，这样如法吗？
- 师父：不如法（要把珍珠取下来？）对（请下来需要念一些什么经文吗？）念几遍礼佛大忏悔文就可以了，一般念 17 遍。

Wenda20140126B 14:56

佛台上面不可以垫石头，要用木头

Wenda20111225 94:33

象牙做的佛珠不要戴、不要摆在佛台

- 听众：我女儿的一个朋友从香港回来，给她带了一串象牙做的佛珠，女儿给我带。但是我听你说，动物的牙做佛珠不是太好，我怎么安顿它好啊？
- 师父：不要戴（我摆在佛台可以吗？）佛台不要摆（那放抽屉里？）用红布包起来就可以了。

佛台不能供瑞兽，只能供佛 Wenda20141005A 1:01:35

- 听众：我们佛台上摆了两尊陶瓷的狮子，也是不可以的吗？
- 师父：佛台上怎么放动物啊？天上菩萨的地方，瑞兽不能跟菩萨放在一起的，你不能供瑞兽的，你只能供佛。

Wenda20120325A 45:27

佛台上的龙可以先请下来再念小房子吗

- 听众：我们家佛台上有两条龙，我女儿梦到要 150 张小房子，现在我们实在来不及念，我们想先把它请下来，可以吗？
- 师父：不行，菩萨说了 150 张【注：此数量是个案】，念完之后才能请下来。你看这个法门厉害吧，我跟你们说要请下来，佛祖就给你们托梦说要 150 张（对小房子天地人全部都承认的！（写房子的要经者对吗？）对。你给他念小房子的时候，他不会弄你、不会给你家找麻烦的，不要有芥蒂，不要心中有怀疑（不怀疑，150 张念完以后怎么请呢？）拜一拜请下来，不要烧香的时候请，香点完之后、火全部灭掉之后才能动。

佛台上的水晶和法器

- 问：同修家中挂了五色旗，请问如果要取下的话应该怎么念经？
- 答：就按照一般佛台上法器请下来的方法来念。五色旗也是一种法物，但是每种法器或是法物对应的所供奉菩萨会有不同，所以台长没有让大家在佛台上放很多法器。就像是风水师会说某个位置放什么好，但是风水是轮流转的，在那个时候可能是好的，到了明年可能又变了。所以保险起见，最好不要放这些法物（那么刻着心经的水晶球可以放在佛台上吗？）最好不要，因为经文是庄严的，有光的，而水晶是透明的，容易招来灵性。把经文刻在水晶球上也不庄重，所以最好不要供着。另外，风水石、化石还有紫水晶等这些物品最好不要随便摆置。
- 问：家里的貔貅收起来放哪里好？还是直接丢掉？
- 答：貔貅可以一直放著。貔貅是一种法器，而且没有形象所以很好，绿颜色的有点像玉，它象征一种能量与智慧，这东西放在佛台上可以增加你的能量。只要菩萨来，这个法器就会起很大的作用；如果菩萨不来，那它就没作用。

佛台的柜子

佛台下面有柜子可放经书，佛具与拜垫。不宜放置其他杂物或书籍

- 问：同修想请问佛台的木材用什么比较好？色泽有什么要求？
- 答：没什么要求。一般来讲，红木的话会好点。但是老红木的话不一定好，因为很多老木里头都有很多灵气，属阴的。颜色来讲偏深的话比较不好，因为属阴，颜色偏淡的话属阳。用一般的实木，偏红均好，所以衣服颜色淡一些，就会觉得开心。深色的衣服显得人老气。

佛台柜子什么颜色较好

Wenda20140718 21:19

- 女听众：佛台柜子颜色是乳白色，好不好？
- 师父答：乳白色可以的，但是铺一块黄布更好（现在同修已经做了一个乳白色的柜子，他的佛台都已经设起来了，那就念“七七七”【即：7遍大悲咒、7遍

心经、7遍礼佛大忏悔文】再重新铺一下黄色的布，可以吗？）用不着念的，直接铺就可以了，不要烧香就可以了（好。佛台最佳的颜色是什么色？）佛台颜色深色一点比较好一点。因为佛台如果有抽屉的话总不好，最好弄块黄布遮起来。如果没有抽屉的话，比方说朱红色的、深色的，就像咖啡、深咖啡的都没问题。

有关设佛台的问题

Wenda20140105A 01:14

- 男听众：今天有一个同修要设佛台了，他的佛台是由几个单独的柜子凑成的，请问师父是不是如理如法？
- 师父语：单独的柜子如果凑在一起的话，当中一块块分开不是太好（对，几个小的格子凑在一起，上面不是一个平面。他把菩萨像放在一个柜子里面，把两个香炉放在另一个柜子里面）最好是菩萨放在一个柜子里，香炉可以分开放，没有关系的（因为那个平面比较窄，宝像和两个香炉不能平放在一个平面上，放不下）这个没关系的，菩萨像不要分开太多就好了。

Wenda20130524 37:53

佛台后面是三角形的角的问题

- 女听众：我佛台的柜子是个三角形，佛像的后面是三角形的角，行不行啊？
- 师父答：当然不可以了，这怎么可以（那我要换佛台？）换佛台（不用拉布帘子？那个房是我母亲一个人睡的）一个人根本用不着拉布帘，没关系的（要是换柜子的时候，要念什么呢？）用不着念，不烧香没关系的。

Wenda20141121 01:18:29

佛台能否是阶梯状的

- 听众：把佛台订做成一个个阶梯样子的可以吗？
- 师父：可以的（就是上面一层放菩萨像，下面一层可以放香炉，这样容易打理）可以。

Wenda20140615B 15:44

五斗柜能否做佛台

- 听众：不能用五斗柜来当佛台是吗？就带抽屉的那种柜子。
- 师父：如果用这个柜子，首先这柜子里面的东西就要特别当心，不能乱放东西的，袜子啊、内衣、内裤都不能放（是新的，里面都放佛书什么的就可以是吗？）这个可以。这个五斗柜实际上它主要过去说是“老虎口”啊，所以最好用黄布把它前面遮起来，这就没事了。

佛台的旁边

Zongshu20160128 35:16

佛台旁边放不好的书对佛台有影响

- 男听众：师父，照您的标准，我家里设的佛台及格吗？
- 师父答：还可以，佛台的下面比较乱，不是太好（没有东西，可能是旁边）对，很脏（要整理一下，都是一些书籍）放放好，因为有的书里面有不好的东西你也麻烦（那我把它搬掉。）...

Wenda20130510 09:46

佛台旁边有暖气管好不好

- 女听众：我想换一下佛台，重新做，加高一下。佛台旁边有一个暖气管，是不是有点不好？
- 师父答：没关系的（噢，那我拿花瓶把它隔开）

Wenda20120219 01:04:00

花瓶可否挂在佛台边上的墙上

- 女听众：佛台如果没有地方放花瓶，可不可以挂在旁边的墙上？用东西把它挂起来，但是花瓶底下是没有着地的。
- 师父答：没有问题，花瓶没有关系。只不过，佛台不能这么做（佛台不是空的，只是佛台比较小，又想供花，花瓶是放在旁边的）没有问题。

佛台的背后

山水画的讲究

山水画不要加相框，开光的山水画本身是无边无际，一加框就框住了。

黄色山水画的来历

这幅画你去看看，在世界上有没有？我告诉你，这幅画是师父叫一个设计师，我坐在他电脑边上，我告诉他应该怎么样怎么样，他帮我画出来的。我就是看到天上那个山，在脑海里，告诉他怎么画的。你要是在人间，你查得到人家有过这幅画？没有的，找不到的。... 实际上这幅山水画就是观世音菩萨巨大的能量体，阴阳能量体，水为阴，山为阳，阴阳调和，所以家里要放这个，是最好最好的能量体。

Wenda20161216 51:08

佛台背景画的讲究

Wenda20141214A 02:06

佛台后面不能放红布

- 男听众：同修的佛台后面没有山水画，就是那种佛台背景画， he 可以先放上一块红布吗？
- 台长答：不要放，一放菩萨都来不了。

Wenda20130714A 02:33

黄色的山水画只能放在佛台后面

- 女听众：您上次开示说黄色的山水画是放在佛台后面。
- 台长答：对，就是像东方台一样的只能放在佛台后面，不能放在家里其他地方作为山水画，那不一样的，其他的山水画可以调节风水，黄色的那幅山水画就是一种庄严山水，有听众拿了个山水画挂其他地方，结果他看到很多很多的菩萨，实际上，这是很不尊敬的 ... 菩萨的佛台后面为什么用这个山水画比较好呢？因为这个山水画有气势，这个山是坐得住的，而且这个山已经是东方台供了请了菩萨的，开过光的山非常有仙气，而且有灵气，放在菩萨像后面，菩萨来或者出去都非常有好处的（明白）

Wenda20131006B 01:57

佛台背后的走廊气场不好，用山水画可以调节风水

- 男听众：同修佛台的墙后面的走廊是通向卧室跟厕所的，像这种情况那堵墙靠走廊那边贴张山水画是不是好一点？
- 师父答：当然好了，调节风水，调节阴阳。

山为阳，水为阴
山水畫
阴阳调和 / 化解不好的气场



供奉时，菩萨像的头部尽量调整到可以摆在背景画的光圈内

Wenda20120608 01:22:52

佛台后山水画的高度

- 女听众：佛台后面那个山水画，贴在墙上是不是啊？贴多高？
- 台长答：对了，山可以比菩萨像高一点点，让菩萨背靠着大山，脚踩着流云，就是水。

Wenda20130712 04:35

佛台上贴山水画的注意事项

- 女听众：我把佛台上菩萨请下来，然后把山水画贴上去，有什么注意事项吗？
- 台长答：不要烧香、不要点灯的时候，不断地念心经就可以了（我早晨上完香之后，等香全燃尽，再念着心经把佛像请下来，我顺便擦擦好吗？）可以。

Wenda20151023 33:06

佛台后的山水画颜色变淡了可以换吗

- 男听众：佛台上黄色的山水画随着时间颜色变淡了，会影响效果吗？还需要再换一张吗？
- 台长答：暂时不要换，如果实在太淡了以后可以换。因为人间的东西都能换的，山水画是属于人间的；天上的东西不能换。菩萨像再淡再淡你也放着，没问题的（哦。如果山水画确实淡了，想换一张的话，念什么经比较好呢？）... 直接请下来就可以了，呵呵。因为你换了一幅山水画的话，青山绿水，菩萨也开心啊，你自己法喜啊。

Wenda20161127A 46:33

黄色背景山水画不能没有水

- 女听众：师父好，有同修结缘了黄色的背景山水画，这个黄色的背景山水画只有山，没有水，这个可以吗？
- 台长答：不好的，山水成阴阳，阴阳要调和。只有山，那么是阳，阳气太足。没有水，就像一个家庭一样，只有男人没女人的话就不行，一个家庭没女人就不安全。

佛台的视角、设置高度、宽度

佛台不可太高或太低，佛台观世音菩萨像的视线必须高过人的视线，以仰视为佳



佛堂的照明

Wenda20130818B 59:18

佛台避免用白光；菩萨像上方不能吊灯

- 女听众：台长看看佛台好吗？
- 台长答：佛台蛮好的，但是整个佛台的颜色太白（为什么呢？）太白不好啊，容易上灵性，你最好把桌布换成黄色的（是黄色的）怎么看了像白色的？（有一个问题，我感到佛台太暗，在窗边，我在上面放一个灯，想照着亮亮的）你这个灯是不是白炽灯，就像日光灯一样的？（对，白色的）不行，要换成黄炽光，难怪我看怎么全是白的，雪白雪白的那种（我在上方吊一个灯）不要，不能在菩萨的头顶吊灯，只能从前面照射（其他没有问题吧？）没有问题，当心点吧，这个白炽光赶快弄掉，否则会招惹灵性的，这个叫阴光，黄光人家说是阳光。

Wenda20120629 56:10

佛台上的灯不可以 24 小时亮着

- 女听众：佛台可以 24 小时亮着灯吗？
- 台长答：家里佛堂房间的电灯可以。佛台上的莲花灯不可以。

Wenda20130526A 52:50

晚上佛台周围的灯要亮

- 女听众：请问台长我家佛台好不好，我老是纠结。
- 台长答：不是太好，调整调整吧（怎么调整？）要光亮一点（我这屋是这个单元里头最光亮的）没问题的，但是还不够光亮，晚上也有太阳啊？佛台周围灯要亮的。

Wenda20140105A 28:27

没上香时不能点莲花灯

- 女听众：佛台的莲花灯在没有上香的时候，可否一直点着呢？
- 台长答：不能点的。要先点莲花灯然后马上上香，如果香没了，就一定要把莲花灯关掉的。莲花灯是请佛、请菩萨的（佛台的灯不能一直点着，佛堂的灯是可以一直亮着的吧？）可以的。

供奉菩萨须知

大家平常烧香拜佛的时候，供花可让人变得漂亮一些；供油一是可以让眼睛变得好一些，还有一点就是帮助开智慧。很多聪明人让孩子把压岁钱拿去买一瓶油供菩萨，求菩萨保佑开智慧。再就是供水。供水能够让人的心安静和平静。供水的人可以去掉自己的贪念，因为水不花钱。很多人对用来供菩萨的东西心里都有执着。刚开始学佛的人，供水心里会比较平安，心会像水一样干净。所以求自己心里平安的人，最好供水，水每天都要更换。另外，当你求一件事情之后，供水果可以尽快地得到果报。比如，当你求工作顺利、不要被炒鱿鱼等，如果供上橘子、苹果等水果，结果会来得比正常的速度快。心地善良的人，供水果结果会来得快。做坏事的人，就算也供水果，恶报来得也快，恶报早受，总比晚报时轻，也比晚报好，这就是因果。

2010 年 9 月 5 日好市围玄艺综述解答会

开光的意义

什么叫“开光”？

开光，从宗教意义上讲，就是用菩萨赋予我们的一种特殊的能量来驻足在菩萨的瓷像里和法器当中。也就是保护好自己的圣品。“圣品”是什么？就是神圣的佛像。从更深远的意义上讲，就是亲近我们的内心。所以当一个人说“我开光的时候”，实际上你不是替菩萨开光，而是让自己心中的佛光能够开启。开启之后就会在你心中产生内在的智慧，而用这种智慧在佛像和你要开光的吉祥物当中能够常驻，驻足在里边。很多的开光物品在没有开光之前，就像芸芸众生一样，它没有一种灵气，没有一种光芒，因为它们受到人间的污染一样，而不能激发真正的物品和佛像的能量体。开光就是用我们修行人的心和菩萨的佛心相应，所以开光实际上开的是自己的心中的佛和你所拜的佛像的佛心心相印，与宇宙中佛的强大的能量相合。

——2016年1月16日新加坡观音堂

开光的时效

Shuohua20161014 19:12

开光的菩萨像和山水画是否五年之后没有效果

- 女听众：师父您好！师父说开光过的山水画五年之内都没有问题，五年之外就没有气场了。想问一下，这个开光的山水画是指蓝色的，还是蓝色、黄色都算的？
- 台长答：一般都算的。黄色的那种背景画，如果五年之后放上去，照样会有效果，因为只要菩萨到了，这个山就会起到佛光普照的效果。但是山水并不是我们说的是菩萨佛光普照的，因为前面没有菩萨，没有一种加持力，所以五年之后……当时师父开光的时候是有加持力的，时间长了它真的会没有气场的（师父开过光的菩萨像如果放了五年还没有供的话，是不是也会开光效果不好？）那说不定三年两年就没有了。不能放太长时间，绝对不能开过光之后放两年五年的。

Wenda20160325 45:42

开光的山水画能阻挡灵性

- 男听众：师父，开光的山水画能阻挡灵性吗？
- 台长答：当然可以，不阻挡灵性的话要山水画干吗？我告诉你，贴在门上，野鬼进不来，就这么简单。

Wenda20160226 27:22

关于开光菩萨像有效期问题；长时间未结缘出去的菩萨像延续灵气的问题

- 男听众：师父，从法会结缘来的开光的菩萨像，要在半年内结缘出去吗？超过半年后有没有效果，或者效果差一些，还是不存在时间的问题呢？
- 台长答：当然存在时间问题了，开过光的东西也是有时间概念的。你看看在人间，什么东西都有时效、有效期的。实际上老不去接触一些人体的话，就是接触一些灵气的话，时间长了，它这个灵气就会没有，这个道理都是一样的。就像电池板一样，你这个手机再好，你要接触电池的，那么你这个开光的东西再好，开过光了，你不接触人去戴，去维系它的存在，那很快地，一直放在那里，就会没有灵气，听得懂吗？（听得懂。师父，那像开光的菩萨像、开光的吊坠，一般是在多长时间内结缘出去比较好呢？）半年、一年都可以，但是半年之后，你可以放在佛台上，自己拜一拜，它会延续很长（比如我有20张观世音菩萨像，半年内没有结缘出去，我就把这20张拿到佛台上）对（怎么跟观世音菩萨说呢？）很简单了，就是“请观世音菩萨慈悲加持，让它继续佛光普照”。那么这20张又继续半年了，就这样。

Wenda20130906 57:13

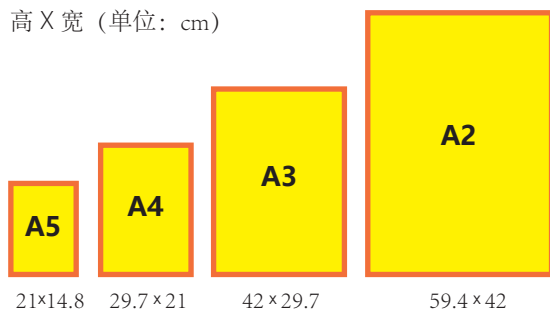
长年拜一尊没有开光的佛像有功德吗？

- 男听众：有些农村人供佛，把一尊佛像请回家去，他可能不懂，那尊佛像并没有开光，他也很诚心地拜菩萨拜了一辈子。他对着一尊没有开光的佛像拜了一辈子，是不是就没有功德了？
- 台长答：有，要看的。如果这个人机缘成熟、功德很大，拜到后来菩萨也会来的，因为他拜的时间长，心诚则灵。

供菩萨像的讲究

东方台菩萨像（纸质）尺寸

高 X 宽（单位：cm）



（实际结缘尺寸会略有误差，仅供参考）

尚未供奉在佛台的菩萨像必须用红布包好，放在干净的桌上。不可放在凳子或椅子。

Wenda20140413B 18:17

- 听众：同修本来新家要安装佛台，因为现在还没有搬家，所以菩萨像就一直放在家里，放在一张凳子上面，这样做如理如法吗？
- 师父：不可以！凳子是坐人的，一定要桌子，不能凳子的（哦，一定要放在桌子平放啊？）对啊，凳子是人坐的，不可以放菩萨像的，这样不尊敬啊，哪怕这个凳子从来没有坐过都是不可以的（菩萨像平放在那里，只是用一个红色袋子装，没有用红布包起来，这样可以吗？）包起来吧。

Wenda20130510 10:01

佛台小，菩萨像可以稍微紧凑些，叠一叠

- 听众：我还请了太岁菩萨和南京菩萨，因为佛台比较小，关帝菩萨好像放不下。如果只请太岁菩萨和南京菩萨，我该怎么放在观世音菩萨的两侧呀？
- 师父：可以稍微叠一叠，如果完全照着东方台这么放的话也可以的，放得稍微紧凑一点就没问题了（就是把太岁菩萨这几个字露出来就可以是吗？）对（把南京菩萨和太岁菩萨放在观世音菩萨的左侧）你把关帝菩萨可以拍个照片，放个小镜框，甚至可以放在观世音菩萨像的前面，遮掉一点也没关系的（哦，最好都供起来）嗯，那就比较完美了。

Wenda20120701B 24:46

菩萨像不能贴墙上当装饰，请下来要念 777

- 女听众：同修原来在楼梯道上贴了阿弥陀佛的字条，在大门外的墙上和家里四面的墙上也贴了好多张佛菩萨像，还有经文和风水图，都是贴在墙上当装饰用的，没有受过香。她现在想跟着师父学心灵法门，想把这些请下来，应该怎么做？
- 台长答：7、7、7 就可以了——7 遍大悲咒，7 遍心经，7 遍礼佛（一般像这种情况就是这样的经文组合？）对，现在人家都知道 7、7、7，你要记住啊！这是基本的，这三个大经 7、7、7，可以做很多事情。最好再念 7 张小房子给房子的要经者。

刺绣、十字绣的菩萨不宜供奉

台长开示解答来信疑惑六十六

菩萨像不能绣的，供了也得请下来。绣的东西对菩萨不尊敬的，你仔细看菩萨的脸，一针一针、一条线一条线的，像拼凑的，供上去也是不如理不如法。

菩萨像的装裱：

可以用木质、铝合金、高分子等材料的框，但不能用银色的框

wenda20160115 11:26

- 男听众：师父，我在问您，裱佛像一般是用那种木制的金框装裱菩萨像，可以用铝合金的框装裱菩萨像吗？
- 台长答：可以的，都可以的，但是不要银色的就可以了。

Wenda20120527B 11:00

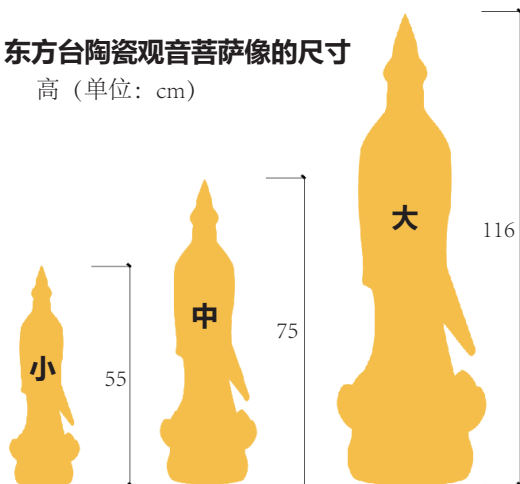
装裱菩萨像最好自己动手

- 女听众：我的佛台是东方台的观音菩萨像，这次到香港请了一幅更大的，镜框有点小，我就去配，特意交待了师傅，装菩萨像的时候不要立起来，结果去拿的时候就立起来了。我把像请回来供上后，就感觉一直不顺，去放生车子坏了，又半路碰到蛇挡在路前。我怎么感觉到这个佛像上也有东西似的。
- 台长答：这就麻烦了，有些事情最好不要叫人家去做，佛像就放在家里，把镜框尺寸量好，自己装好了，有些人手很脏的，身上孽障很多的，这不好。给佛像念 13 张小房子，然后说：“请保护我的东方台的观世音菩萨能够进入我所供奉的画像中”就可以了。

立体菩萨像的讲究

东方台陶瓷观音菩萨像的尺寸

高 (单位: cm)



不能供奉有缺陷或裂痕的菩萨像

Wenda20140815 07:55

- 听众: 请问师父, 我家那尊观音菩萨的手指断了很多根, 怎么办呢?
- 师父: 赶快包包好, 换掉, 手指都断掉了, 你还能供啊? ! (哦, 要怎样换呢?) 念念 7 遍《大悲咒》、7 遍《心经》、49 遍《礼佛大忏悔文》。念之前要说“感谢某某菩萨过去对我 XXX 与全家的帮助, 谢谢某某菩萨, 谢谢某某菩萨”。千万不能说, 请菩萨下来。(还要小房子吗?) 对, 21 张 (请下来, 请去庙里) 对对对。

Wenda20130421B 01:48

- 听众: 在曼谷法会的时候碰到东方台的师兄, 他说有裂痕的菩萨是不能供在佛台上的, 要请下来的对吗?
- 师父: 他讲得对的 (那要放多久能拿到庙里去结缘呢?) 用不着, 念经请下来之后就可以拿到庙里去结缘了。举个例子, 你想想看菩萨一个手没有的话你供在上面尊敬不尊敬啊?



包装样式 (如上图)

箱子: 切勿倒置

如需请菩萨瓷像, 请发邮件至:
jieyuanpin2or@gmail.com
东方台将统一登记安排。

请菩萨要选一尊有眼缘的

- 问: 我想请一尊菩萨到家里, 怎么请法?
- 答: 你要诚心诚意地到庙里或佛具商店, 选一尊感觉他对你笑的菩萨, 一般都是请观世音菩萨。如果是请别的菩萨, 一定要知道菩萨的法号。请回家后要马上供好, 点香礼拜, 供几个新鲜水果和一杯清水。清水天天换, 水果一星期换一次。

菩萨像不能当工艺品摆设

Wenda20120622 16:15

- 听众: 女儿卧室里有一个寺庙里结缘给我的观音菩萨像, 旁边有童男童女, 是深色的木雕。
 - 师父: 你烧香了没烧香? (没有) 没有的话不行的。把菩萨像包包好请下来。菩萨像绝对不能作为工艺品放着的, 否则一定会有事情的 (我要念经吗?) 七七七 (7 遍礼佛大忏悔文, 7 遍大悲咒, 7 遍心经, 用红布包下来送到寺庙里是吗?) 对, 结缘。
- 【备注: 有些情况下, 请走也需要念诵小房子, 因为一旦有灵性进去必须给房子要经者念诵小房子之后才能请走。】

菩萨像的材质

佛像不宜是透明的 Wenda20121230A 04:52

太透明的东西不好，所以瓷器的看不见的比较好。很多人用透明的做佛像，实际上灵性最容易进去了，不行的。台长眼睛有时候看透明的观世音菩萨，我会看到其他的灵性在里面，所以我就很怕，因为看到之后，你拜好还是不拜好呢？呵呵（为什么透明的最容易上去呢？）因为灵性本身就是透明的，透明的东西跟透明的容易接触。

最好不要供奉大理石材质的观世音菩萨像

... 石头是什么？石头是生在地上的啊。大理石是什么？大理石属阴的啊，铺在人家客厅里的，你拿这种材料去做一个菩萨像，本身就不对啊（嗯。他有个芥蒂，说那个瓷的里面是空心的）空心实心，空心照样菩萨进去，实心菩萨进去不去，菩萨都不愿意进去（哦。他的芥蒂就是空心的会不会比较容易引其他东西进去？）你不好好修心，菩萨不来，那当然会有其他东西进去。那你大理石供在那里，你不好好修心，那大理石进去的阴气更重（Ok，明白了） Wenda20140704 01:15:06

Wenda20160108 05:12

铜佛最好不要供；金、银、铜、铁、锡都属阴

... 铜佛旧旧的、暗暗的最好不要供，因为像这种铜、铁、石头都比较属阴的（是的，那我怎么办？）包包好送到庙里去结缘（我看了说铜菩萨像不好供，我零几年供的，自从供了那个佛，我们家也没太平，我家孩子老出事）知道就好了，灵性到家里来了。而且这种铜佛里边不一定是菩萨，鬼都可以到这种铜佛里边的（哦。还有那个香炉今天早上我也看了，是像镀金的那种，也不好把？）阴气比较重，凡是金银铜铁锡，全部都是属阴的。你要记住，什么东西摸上去之后凉凉的，透心凉了，基本上都属阴的。

立体的菩萨像比图画的更有能量

Wenda20160226 30:47

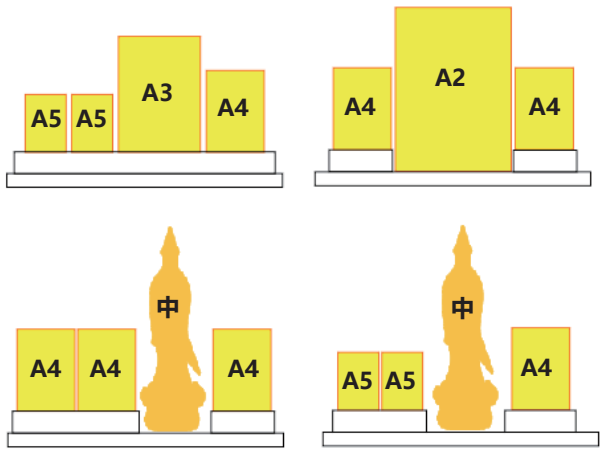
心灵法门开光的陶瓷菩萨像注入了琉璃金

琉璃实际上是天上的，菩萨很好的一种光的能量、磁场。天上的琉璃又可以作为像我们讲人间的一种水，你看干净的水是不是透明清澈？像我们人间的

琉璃是不是也是透明的清澈的？（嗯，对）天上的水实际上就是一种琉璃，实际上观世音菩萨给你们净瓶水，里边就是琉璃。那么琉璃金是什么呢？琉璃金是很高级的水，很重的能量的水，叫琉璃金。一般的就叫琉璃水，琉璃水就是一种天上的能量水，他给你加持之后，你会浑身得到一种自然的释放，你会得到一种超自然的解脱，也就是说人会恢复。比方说当你这个肝不好，菩萨给你琉璃水、净瓶水的时候，你的肝会恢复它的功能，所以就叫肝功能嘛，对不对啊？（嗯嗯）肾功能……你喝了这个大悲水，如果里面有琉璃水的话，你的肾功能会恢复，本来有不好的细菌，它会很快地排斥。就像我们看的很多未来的电影里面一样，很多人注入能量体之后人马上恢复了；一个人手割破了，血一凝住，一会慢慢地皮肉就长好了，这就是一种恢复。只不过观世音菩萨的这种琉璃金，它给你恢复的话，那不是一点点的能量。为什么注入琉璃金呢？也就是说这一尊尊的瓷像，当你请回家的时候，在里面的能量非常大，明白了吗？..立体的当然比图画好了，立体的更容易接收到能量，图画接收能量的气场就比较少。为什么你看鬼都是一种薄片，薄薄的片？（嗯）鬼是透明的，但是一种薄薄的片，所以他的能量吸收……他只能吸收阴气。你看看天上的菩萨他一来，他是整个的一种能量体的注入，这个能量体是宽大的，所以他很容易注入正能量，就是这个意思。

菩萨像尺寸选择

（以1米宽佛台为例，仅供参考）





素油

做油灯用，
可选橄榄油、
菜籽油、玉
米油、莲花
油等植物油。



灭烛器

灭油灯
上的火



镊子

清理残留
香根及整
理灯芯



檀香木 烧大香



油漂

做油灯用



香灰压

把香灰压
平整



香炉围

防止香灰掉在香炉外桌面上
(仅供参考，非必须品)



棉线

做油灯
灯芯用

or

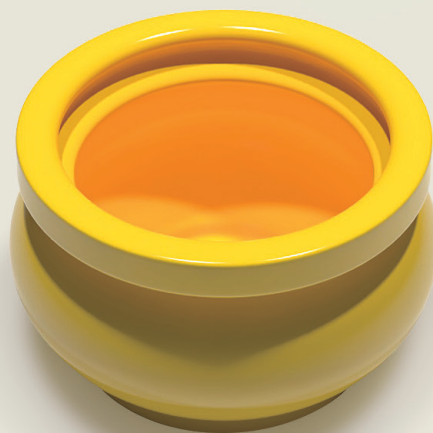


灯芯

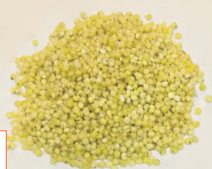
放在油漂
上点灯用



香炉 × 供菩萨数 插香用



小米或大米
放入香炉，
插香用



or

香灰
放入香炉，
插香用



檀香
必须是檀香
不能带竹签
不能用断香



打火机
建议选择
长柄打火机



花瓶 × 双数
放置鲜花用



果盘 × 双数
放置供果用



水杯 × 供菩萨数
给菩萨供水用，
最好选用陶瓷的，



佛台设置基本物品准备

以上花瓶、油灯、水杯、果盘的样式仅供参考，可以有多种款式，只要不带有经文、动物、人物图案的均可。

供水的讲究

给菩萨供水，心里干净得平安

水杯的讲究

水杯不能用玻璃杯

因为灵性本身就是透明的，透明的东西跟透明的容易接触。 Wenda20121230A 04:52

水杯上不宜有经文

因为你每天去倒水的时候，你肮脏的手就按住菩萨的名字，按住了那些非常好的经文，等于不尊重；就算杯子上没有菩萨的话，头上三尺有神灵，你这么做的话，护法神看了也不开心的。 Wenda20121109 01:12:45

供水杯要全新最好带盖子

供大悲水的杯子，要请个全新的杯子；玻璃、陶瓷的都可以；有盖没盖也都行，最好有盖子，避免灰尘和小虫的污染；杯子上最好是白的什么字都没有，...也不要菩萨像或者佛菩萨圣号，也不要有动物造型。

《玄学问答一百三十二》关于大悲水的问题

不可以供瓶装矿泉水

不可以供瓶装矿泉水。用瓶装矿泉水代替杯子供奉是不恭敬的。一般也不要同时在供奉杯子的同时供瓶装矿泉水。《玄学问答一百三十二》关于大悲水的问题？

大悲水的讲究

大悲水宜用热开水、凉开水、矿泉水、纯净水等无色无味的饮用水，不宜用生水、自来水、茶水

Wenda20130818B 24:54

不同菩萨的水可否掺在一起喝

- 听众：我们观音堂供奉的观世音菩萨的大悲水和关帝菩萨的水，能不能掺在一起给大家喝呢？
- 台长：最好不要掺在一起（要分开？）我昨天有最新的开示告诉大家，就是关帝菩萨的、还有其他菩萨的水，可以念一遍大悲咒，然后给大家喝；观世音菩萨的大

悲水，可以直接给大家喝，没关系的。

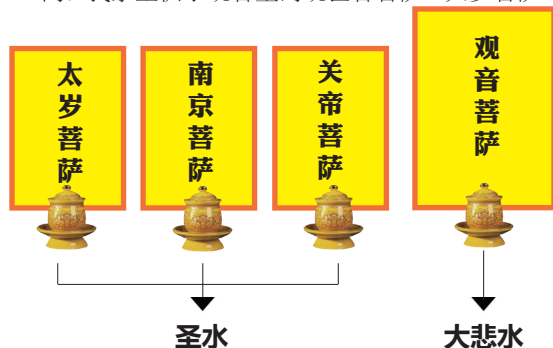
大悲水不建议用微波炉加热

- 听众：大悲水可以用微波炉加热吗？用了之后是否会改变一些物质的结构？
- 台长：改变物质结构是肯定的。一些科学家所讲的都是微物质，微量分子结构会改变，但不能改变它的整体结构。举个简单例子，一台电脑的荧光屏越来越暗了，还看得见吗？照样看得见，它里边每一个分子点的亮点全部都在，所以整体看上去这个荧光屏还是很亮的。台长曾经叫你们不要用微波炉，叫你们拿个碗，里边放热水，隔水加热，等于把大悲水放在里边烫一烫，温一温，拿出来喝就没事。

Shuohua20121207 19:10

圣水和大悲水的区别 Wenda20120129 44:27

- 问：我家里供了观音堂的观世音菩萨、太岁菩萨、



关帝菩萨，我供了三杯水，这些都算观世音菩萨大悲水吗？

- 答：都可以，观世音菩萨的属于大悲水，其他两个是菩萨的圣水。

没有佛台自己对水念经的不叫大悲水

供奉观世音菩萨的水，就是大悲水，这是菩萨加持过的，我们平常人是不能够靠念经自己加持大悲水的。《玄学问答一百三十二》关于大悲水的问题

大悲水的最佳时效：2-3天 Wenda20140727B 37:17

- 问：大悲水一般的效用时间有多长呢？就是今天的大悲水，它可以累计多长时间都有效果还是……
- 答：不行不行，时间长了不行的（一般在几天内

有用呢？）两天到三天（哦，好的）除非你没有开过，比方说供在菩萨面前的瓶子就没关系，就是一瓶瓶的矿泉水（哦）如果供的不是矿泉水，是杯子倒水的，两三天之后这个功效就不如当时喝下去好（哦，当时就喝下去效果是最好的？）那当然了，刚刚供过水的，菩萨有能量加持的呀。我举个简单例子，你刚刚推拿完舒服吗？（嗯，舒服的）你过一两天之后不是感觉就不明显了吗？

大悲水不宜用来浇花

《玄学问答 一百三十二》关于大悲水的问题

大悲水的功效和用途

Wenda20150116 06:48

大悲水称为万能水的意思

这个大悲水它是万容量在里面，什么意思呢？比方说你身上缺什么钙啊、铁啊、磷啊，各种各样的东西，矿物质也好，你如果缺什么，只要求观世音菩萨，这个水里边会产生另外一种素质出来的。所以过去，旧社会，为什么很多人喝大悲水，这个病也能医，那个病也能医啊？所以称它为“万能水”，就是这个道理（哦，求菩萨保佑）实际上是菩萨保佑，给你在这个水中已经加持过了。

Wenda20151018B 50:32

用大悲水擦拭脑门能缓解头疼

拿大悲水可以擦太阳穴、擦头，但是没有说叫你洒在头上，那叫淋浴（哦）...就是说可以擦在太阳穴、擦在脑门上，这可以的。实际上这是什么原理呢，很简单，第一，观世音菩萨的能量体，你是看不见的。我问你，水是不是有能量的？（有的）水没有能量，为什么水力发电啊？为什么有水能啊、电能啊？这个道理很简单，是你看不见的一种能量。而这种能量体，只要在你皮肤上，能够渗透进去，它就能够帮助你缓解中枢神经的紧张压迫状态，这是从医学上和肉体上来讲的。从灵界上来讲，观世音菩萨的能量能够进入你的脑门，那么那些灵性看到有光进来了，他们

请大慈大悲观世
音菩萨保佑，
赐给我力量！！

“大悲水”是不可以拿起来就喝的

Wenda20091031

先要恭恭敬敬的双手捧起杯子，面向菩萨，高高举过眉心，轻轻念道：请大慈大悲观世音菩萨保佑，赐给我力量。同时心里想着菩萨的净瓶水正沿着你的头顶慢慢往下灌注，流满你的全身。然后把水倒入另外一个容器内，恭恭敬敬地喝下大悲水。



喝大悲水
的步骤

就会逃走，灵性都是黑暗的，所以他躲在你看不见的地方，明白了吗？

Wenda20150628A 20:04

大悲水给予能量体，可增加信心，但不能当药

要记住，并不是真正大悲水一擦就好的。大悲水本身是一种能量体，是你念经了之后，经过这种能量体的转换，变成一种力量。然后有两种情况出现，一种是菩萨来帮你看病，因为你相当于已经事先挂号了；第二，大悲水的能量，有时候本身的能量体也会帮助你好一点。但是你不能把大悲水当药的，你们这就叫迷信、叫愚痴了。大悲水帮你擦了之后是给你一种能量体，增加信心，还有求菩萨来的前奏，弄干净。

卢台长开示解答来信疑惑（一百四十一）

- 问：我前几天脚扭了伤到了筋，昨天上午在家客厅用手沾着大悲水洗脚受伤地方，所以地上也滴了不少水，我也没及时擦掉地上的水，这样有问题吗？
- 答：应该没有问题，但是如果用大悲水涂肚脐以下的地方，一定要跟菩萨护法神事先讲的。用大悲水擦脸上等都没有关系，如果肚脐以下的下半身的话，一定要跟菩萨说：“我凡人肉胎，请菩萨保佑我消除身上的业障。”如果不说的话，就会衰淡。但是不能用于涂生殖系统等部位。

供油的讲究

给菩萨供油，耳聪目明增智慧

《玄学问答 八十七》

- 问：请问在东方台供奉油是不是放一瓶油在菩萨面前？还是点油灯？谢谢
- 答：用素油供奉佛菩萨能使人耳聪目明，同时增添智慧。

一般供奉佛菩萨可以用橄榄油、菜籽油、玉米油、莲花油等植物油。

但是放在油灯中点的油，不可以用芝麻香油或花生油，有味道的油不清纯，味道太香了会把檀香的味道遮住，所以不可以用来供菩萨；豆油太浓了，不容易点燃，所以也不太适合。

把一整瓶油（把商标包装拿去），供在佛菩萨面前也算是供油。

但是最好的方法是点油灯，把油添入油灯的油瓶里去，并且需要时常添加，如每天添一点油，这就如换新鲜的水果和水的道理一样。

以上方法供油都要注意，不能把供过佛菩萨的油用来做烧荤菜。供奉佛菩萨的水果和水我们可以吃。但是供油我们不会直接去喝的，而是要烹饪加工，可以用供过菩萨的油烧素菜。

在公共的地方供油，如在东方台观音堂可以把自备的油倒入油灯，剩下的油可以带回家并用作其他食用用途。

酥油不能供菩萨 Wenda20110417 32:15

酥油灯呢，据说里面好像是有荤的东西的。... 如果凡是有荤的东西，我们坚决不能供。

油灯里最好用菜油 Wenda20110415 15:10

- 听众：您看我现在供着香油，香油烟很大。
- 台长：最好供菜油、素油，葵花籽油都可以，不要供香油、芝麻油。你供的是麻油吧？（对，芝麻油）哦，那不行，那不行的。你就最好用菜油（橄榄油呢？）橄榄油也可以，但是最好是蔬菜油。

油灯用油以稀薄为佳 Shuohua20130111 25:40

- 听众：为什么灯芯的火苗不容易烧起来？
- 台长：下面的油离灯芯太远了，油要满一点，油越稀薄越好。

不提倡点蜡烛 Wenda20121228 28:45

- 听众：师父现在可以不要点蜡烛的吗？
- 台长：我们心灵法门，没有提倡点蜡烛。如果你点了蜡烛也没关系，一般我们是不点的，因为蜡烛是供养一些地府的神啦、仙啦，或者一些鬼神啦，天上一般都是用油灯的。同样是火，油灯是天上的，蜡烛是点地府的神、仙。

Wenda20120722A 51:23

已开封、用过的油可否用来点油灯

- 女听众：油已开封，放在厨房炒菜用了，还能用来点油灯吗？
- 台长答：临时、紧急的情况下可以用，尊重的情况下不能用。比方说你实在没油，来不及去买了，可以先加一点，跟菩萨打个招呼。如果说平时炒菜用用，又在菩萨这里用用，是不可以的。

供过的油可以烧素菜 Wenda20140606 08:25

- 听众：很多同修给佛堂结缘很多供油灯的油，有些油跟我们佛堂的油是不一样的，这些油我们应该怎样处理呢？
- 台长：如果你想供的话只要是素的都可以供，如果你们觉得不能供油灯，这些素油帮他在佛台前供一供，然后结缘给人家，拿回家去烧菜。但是烧菜一定要给烧素菜的人，吃素的人才能给，吃荤的人不要给他。

添油时的祈求 Wenda20160501A 10:00

- 男听众：师父，灯添加油如何祈求，还需要念什么经吗？
- 台长答：不要。如果每位菩萨你就可以讲，比方说“关帝菩萨，今天某某添灯油，希望关帝菩萨保佑我什么平安”“南京菩萨，我今天添油，希望南京菩萨保佑我眼睛好”。跟每位菩萨都能说“保佑我眼睛好”，因为添油本身就是保佑眼睛好、开

智慧，都可以。

Wenda20160501A 08:19

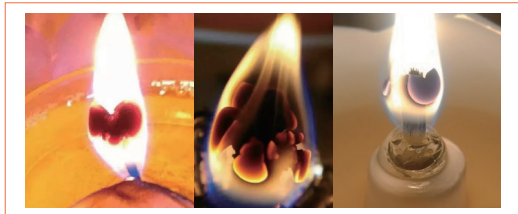
关于佛台供油灯数量的开示

● 听众问：现在师父有一个最新的开示，说心灵法门的佛台最好每尊菩萨一盏油灯，最好是四盏油灯。如果条件允许，最好能够六盏油灯，周仓菩萨和关平菩萨也各一盏油灯，不要两盏油灯。请师父开示一下。

● 台长答：这个事情要稍微解释一下：如果佛台小得不得了，不能放油灯，那只能放一盏，如果佛台稍微大一点，就变成两盏，两盏就变成了对所有的菩萨了；再接下去就是四盏，关帝菩萨、观世音菩萨、南京菩萨、太岁菩萨，就四盏灯。因为你要放就把四位菩萨全放到。过去在庙里，就是很小的庙，烧一炉香全庙里的菩萨都能收到。就是这个道理。现在如果要对称的话，香炉两边放两盏也可以。有条件的话，我是这么想的，如果能放两盏，你不能放四盏呢？

油灯可以用玻璃的

Shuohua20131018 04:36



油灯结莲花

Wenda20120420 01:02:41

油灯结莲花一定是天上的菩萨来

- 听众：油灯结莲花，不一定是观世音菩萨来对吧？
- 台长：对，可能是其他的菩萨，也有可能是护法神，但是有一点是明确的，一定是天上的菩萨到了。

不要贪油灯结莲花和香打卷

Wenda20120914 06:09

油灯结的莲花不要人为去修剪

- 女听众：台长，油灯结莲花是不是不能用剪子剪？也不能夹下来，直接点灯？

- 台长答：不要。谁叫你夹下来，还剪下来？（我想每次都结莲花，下次再点它爆的佛台上很脏，油灯也很脏）不能这样，让它继续爆莲花，让它自然有自然没有，不要乱来。 Shuohua20121019 24:15

灭油灯的讲究

油灯要比香先灭，不能24小时长明

你把菩萨请来，香烧完了，油灯还亮着，那是不尊敬。 Wenda20120122 79:05

避免在没有供香的情况下只燃烧油灯，容易有灵性过来。

油灯忘关怎么办

Wenda20130818B 48:55

- 女听众：早上有时候香点完了，油灯没关，以为关了，要不要念礼佛大忏悔文？
- 师父答：用不着，没关系的。只是你以为关了但是没关的当中，不要做什么不好的事情就没关系（没做，回来以后油灯还亮着，我就觉得心里很不舒服）如果你觉得不舒服的话，念七佛灭罪真言就可以了，49遍。

佛台油灯点燃和熄灭的顺序

Wenda20160828B 03:10

- 女听众：现在有四盏油灯，点油灯的顺序是从哪一盏油灯开始点？
- 台长答：先点观世音菩萨那盏，接下去南京菩萨那盏、太岁菩萨那盏，再过来点关帝菩萨那盏（好的。那灭油灯的顺序呢？）灭灯也是先灭当中两盏（也是跟点灯的顺序是一样的吗？）对，应该是一样的。

不能够用嘴巴去吹灭油灯

嘴巴里有很多的污浊之气，一个人的嘴巴是很脏的。如果一个人的肠胃不好，会有口臭。拜佛、念经是一种气场的交流，所以千万不要用嘴巴去吹油灯。庙里的和尚为什么能够用嘴吹油灯呢？因为他们一辈子吃素，嘴巴干净，但是真正严格地来讲，吃素的嘴巴最好也不要吹油灯。最好用盖子把油灯盖上，一会儿就可以熄灭了。 2010年9月5日好市围玄艺综述解答会

供花的讲究

常见供花品种
(仅供参考)



百合



莲花



牡丹



剑兰



水仙



郁金香

相貌端正的人上辈子
就是有修，佛前供花，脸
相都会善良。

——《因缘能改变境界》

多供花，会让你的皮
肤越来越干净，人会越
来越漂亮。

——《辨别真相 离开假相》

- 供奉菩萨富贵竹是好的。
- 菊花、百合花、兰花、水仙、牡丹花、康乃馨等是可以供奉佛菩萨。带刺的玫瑰花不宜供在佛台上。
- 供奉佛菩萨的花，可以通过名字来判断，如桃花，喇叭花等都是不能供奉的。
- 带泥土的盆栽不要供在佛台上
- 向日葵不宜供奉菩萨

花的数量



菊花

康乃馨

一般来
说，供奉
富贵竹的
话，可以
两边各一个花
瓶，每只花瓶一
支、两支、三支以下
都是可以，最好不要太多。
鲜花的数量没关系。

《玄学问答四十二》

Wenda20110417 23:21

供过菩萨的花有仙气，可以改善家里的气场

Wenda20160207B 10:39

佛台供奉富贵竹和百合花最好分类放

- 男听众：供菩萨的花，富贵竹和百合花可以放在

一个花瓶里，还是分别供奉？

● 台长答：实际上两种方法都应该可以的，最好就是分类，分类比较好。就是百合花归百合花，富贵竹归富贵竹。明白吗？

Wenda20160401 01:14:40

供菩萨哪种花更好；供花数量按枝算要双数

● 男听众：师父，供菩萨不同种类的花有没有说法？比如供菩萨百合、兰花、荷花、莲花、睡莲，菩萨更喜欢哪一种花呢？

● 台长答：像莲花、富贵竹都可以，因为观世音菩萨紫竹林中都是富贵竹（对对。平常我们同修大多供百合花，百合花的颜色有红色、黄色、粉色）很好很好（哪种颜色更好？）黄的、白的更好（供花的数量两边加起来成双，但是有的一枝花上有几朵，数量成双是按枝算还是按朵算？）按枝算。

花瓶注意事项

佛台两边花瓶要对称，不可一大一小

供佛用瓷器的花瓶较好 Wenda20120527B 55:04

● 男听众：观音菩萨旁边放花的花瓶，也是不要用玻璃瓶、水晶瓶的，是吗？

● 台长答：最好用瓷器的。

花瓶上避免有字或诗词，以及动物图案

● 女听众：花瓶前面是莲花，背面有几行字或诗句，这花瓶可以供菩萨吗？

● 台长答：莲花是没问题，诗句就不行。凡是有字体在上面，说不定是过去死人……或是过去的唐诗宋词，像这些很遥远的东西，当然不是太好（好）

Wenda20140509 01:26:48

一个花瓶可供多种花卉

富贵竹的花瓶可以用白色

● 问：同修想在客厅养一些富贵竹，请问花瓶用什么颜色好？



● 答：
富贵竹是绿色的，叫他白色的花瓶相衬，因为白色象征纯洁。但是不要用透明的。透明的东西不好，灵性都是透明的。

打理供花须知

佛台供花时清理花粉问题 Wenda20120610B 45:59

● 听众：我们供佛、供菩萨的时候百合花里面的花粉老掉，我们能把它掐掉吗？

● 师父：把它弄掉（就是供之前就把它掐掉？）掉下来之后弄掉。花你可以修剪，但是必须拿下来之后剪，剪完了之后再放上去。

修理供花，要先把花请下佛台

● 问：富贵竹的叶子黄了，请问是否可以修掉？

● 答：要先将富贵竹从佛台上请下来修，而不是直接在佛台上修。佛台上的东西不能动的，如果要清理的话一定要口中念心经，或者要一直说：菩萨对不起。否则手会被香烫到的。

鲜花不要超过一周换新

供奉鲜花水果最久不要超过一周才换新的，并且要保持新鲜，如果不新鲜了，就要尽快换掉，哪怕没有新的换上去，也不能把已经坏掉的供在佛台上。

供果的讲究

多给菩萨供水果，可以使所求之事尽早实现。

有一位听众问台长，假如一个人有恶报来临的时候，敬献供果，恶报是不是也来得快呢？台长的回答是肯定的。这个恶报来快一点，也比以后受恶报要好。

——《求自性三宝，得智慧果报》



这些水果可以供



供果的选择

- 最好供奉带有香味的水果。如苹果、柚子、橙子、橘子、芒果、菠萝、西瓜、火龙果等。

梨少供

Wenda20120812A 08:52
生梨少供一点，因为生梨在供品上不是太能够登大雅之堂，有些事情的原因你们就不要问了。

干果不能供菩萨

- 男听众：供菩萨的水果一般都是水果，比如核桃、枣这些干果能不能供啊？
- 台长答：干果都不能供，只能供水果。供不同的东西，那些不同灵界的都会用的。你看很多人不是喜欢烤乳猪吗？你知道是供什么的？菩萨会来吗？

素菜和米饭不适合供佛

- 女听众：用素油炒的菜和煮的米能不能供佛？因为寺院里经常会这样供。
- 台长答：实际上佛菩萨接受的是香，它是一种气场里面的所提炼的一些东西。很多的神庙，山神庙，小神庙实际上供的是下面的官，地府的官，并不是供天上的菩萨，不一样的。...还有一个烧素菜，菜和米饭都是人间和阴间的东西，不是天上的，所以供养的地方不一样。比方说饿鬼道的GUI，要供养米饭，TA嘴巴很小肚子很大，TA饿得不得了，放焰口的时候等于拿一根管子一样，一颗一颗米帮TA往里面吹，所以TA们吃都吃不饱，TA很难过（知道了）所以为什么很多人说，哎



这些水果不能供



香蕉、桃子、梨是不适宜供奉佛菩萨

青色的水果少供



呀，我们不是同样供佛嘛，我相信的嘛，不是还要供烤乳猪吗？还有活鸡、活鸭的，你想想看可能吗？给谁的你不知道啊？（知道了，知道了）

佛台上不能供假水果

Wenda20160529B 15:44

- 女听众：有的人出差在外，家中无人，佛前可以长期供假水果吗？
- 台长答：我天天给你弄点假水果，你来吃吃看好吧。长期不在你不能供其它的？有的水果放在那里不会坏的，...自己去问人家，放一个月行不行？放三个月行不行？情愿不放，你不要去放假的，这叫不尊敬。

供果的摆放

供奉佛菩萨水果的数量是每一层都要单数

供菩萨的水果盘数不分单双数

Wenda20110930 13:03

- 女听众：供菩萨的水果每层是单数，那盘数有没有单数双数之分？
- 台长答：不分的。

Wenda20120304 18:50

水果不能不放盘子直接供奉

- 听众：有的同修佛台比较小，不放盘子直接把水果放在佛台上，之后一个一个拿下来，可以吗？
- 师父：那不尊敬，不可以（一定要放在盘子上？）再小也要放小盘子。举个简单例子，我弄一碗饭直接放在桌子上叫你吃，“我们家实在是碗都没有，桌子太小”，你说这饭怎么吃啊？不恭敬的！

一个果盘中只能供同一种水果，不能多种水果混在一盘供奉。

Wenda20110417 13:10

供果不需要切块供

- 听众：供西瓜和菠萝时是不是要洗干净后切成块？
- 台长：用不着切成块，直接放上去就可以了。供菩萨是供你的一种心，菩萨不是吃，是一种气场的接

收。就像我们说的花一样，花你又不吃，但为什么闻到花你就会特别开心啊，就是这种意识当中的。不是说你把西瓜切开来菩萨来吃的，你供上去之后，你那种气场就能让菩萨收到。

供祖先的供果不能吃

By 东方台 2016年03月11日 周五 at 10:41

供果掉地上了就不能供了

By 静心 2014年10月26日 周日 at 10:28

- 请问在换供果时，供果举起时，最上面的掉地了，捡起来洗洗，再放佛台供。这样如法吗？请开示！
 - 尊敬的同修您好！
- 不如法，掉地上的不能供了。

东方台 2014年10月26日 周日 at 12:11

供果的功效和作用

Wenda20160619B 26:32

供果供养菩萨，菩萨都会加持；多吃水果好

- 男听众：师父，我们佛台上常供的水果有苹果、橙子、西瓜等时令性水果，供果是表达对菩萨的一种恭敬，是否也理解为菩萨对我们慈悲，让我们多吃水果？请师父开示一下。
- 台长答：你供给菩萨的，就是供养菩萨，菩萨会很开心的，觉得你很有善心。但是菩萨不会收我们东西的，他只会加持，加持完之后给你吃，多好啊（师父，我们作为学佛人是否应该也要多吃水果呢，师父？）水果最好了。

Wenda20160311

吃供果沾菩萨的仙气

这叫沾沾仙气、晒晒佛光。但是只要臭了就千万不要再供（供佛菩萨的水果，我们供完之后吃了，是不是也沾到了仙气和佛光？）当然了，水果是供果，吃最好了。菩萨又不是吃，菩萨只不过是供了他之后，我们说像一种磁场的感应接触，接触之后菩萨也很开心，他看到这些水果是天然的，实际上他不是吃进去，只不过是营养成分的一种吸收而已，他不是真的吃。所以苹果还在，你们吃的话，就是经过菩萨加持过的东西都不一样。

香的讲究

香的种类，以无烟无棒的檀香线香最好，不要用盘香、熏香，塔香等，不同香请不同菩萨来，因此除非以前香不对，应尽量一直用同一种香。

匿名 2016年03月25日 周五 at 23:48

Wenda20121102 35:12

拜观世音菩萨要用檀香

不管什么香必须要檀香（最好还是无烟檀香）对，无烟檀香比较好。否则弄得家里都是烟雾腾腾的，还有有些人咳嗽敏感，而无烟檀香比较清淡，非常好，淡雅大方（对）。

Wenda20161021 01:10:41

供菩萨的檀香最好不要换

- 女听众：师父说不要一直换香。我们供菩萨的檀香，香味可能会有些不同。有时因为我们平常供的香没有货，买不到，我们可以买别的香味的檀香吗？
- 台长答：最好买一样的。不同的檀香会有不同的菩萨来，因为人家用惯了，我们的菩萨一直习惯接受这个檀香了（我们常用的香没有货，买不到怎么办呢？）买不到只能用顶替的。你要跟佛菩萨讲一讲：“这是我的另外一种香，请菩萨接受。”（暂时用另外一种，到时候有货再买那个回来）对。

Wenda20110417 26:36

尽量不要用带竹签的香，是烧香给菩萨而不是烧竹签

- 听众：我们买的檀香，无烟檀香，但是无烟檀香是有小木头的，有木头的香可以不可以烧？底下是牙签的、木头牙签的。他们说烧这个是给亡人的，菩萨不可以烧，到底好不好烧？
- 台长：像这种香是没有办法的时候再烧，最好是不要有竹签的（无烟檀香没有那种的）有一个方法，你如果买檀香烧也可以，有烟的檀香也可以。

香太长是否可以分成两段

Wenda20140420A 19:19

- 听众：同修觉得香很长，能不能够掰成两段来点呢？
- 台长：最好是完整的，你实在要分两截也可以，要跟菩萨讲的，讲完之后不能用手掰，用剪刀剪。但是这种剪刀不能剪荤的，不能剪过其他的；剪刀不能是尖的，就是人家小孩子剪书的那种，刀口平的，不是很尖的那种。

修心灵法门要用竖的无脚檀香

Wenda20120212 31:30

心灵法门一般都是竖着烧香，不烧盘香的。盘香是藏传佛教密宗烧的。

切忌使用断香

续香最好是按完整仪式做

Wenda20120916B 48:18

- 听众：续香的时候，要不要把请安的仪式都做完？就是前面七个头，中间祈求，后面又磕七个头？
- 台长：最好这么做，续香的时候如果做得比较完整一点是最好的，不能不完整，否则不礼貌的。

不能拿香头对着菩萨

Wenda20120511 01:19:04

- 听众：我们点香恭请菩萨的时候，香拿在手上，是与地面垂直好呢还是与佛像垂直比较好？
- 台长：竖着，不能拿香头对着菩萨的。有的法门是拿着香夹在手指当中，然后对着菩萨，这是其他的法门，但是学心灵法门，必须香朝上。

香灰的讲究

新香炉没有香灰时，可以先放大米小米，等香灰多了再用筛子将米拿掉。也可以向同修结缘香灰；

新香炉的香灰可以用米

Wenda20130517 17:05

- 女听众：观音堂新开幕，香炉的香灰可以在外面买吗？还是用米？
- 台长答：用米也可以。如果在外面请的话香灰一定是干净的；如果你到人家香炉里去拿就不好了，还不如用米呢。

用香炉围防止香灰落佛台上

Wenda20130331 09:31

- 男听众：有时上香的时候，香炉稍微小一点，香灰会掉到旁边很多，需不需要换一个更大的香炉？因为我听有同修说香灰代表财运，香灰掉外边好多的话容易散财。
- 台长答：并不是这么讲的。香灰掉下来是一种自然现象，升得越高，香灰掉得越散。应该换个大香炉这是对的。另外有一种小香炉外面有个框，金色的，围边一样的，虽然香炉很小，但是等于戴顶大帽子，接下来放到当中去了（如果自己香炉已经买了，是一个小点儿的，已经请回来了。可不可以再单独请一个您说的围子那样的？）可以的，这叫围边，香炉围边。一般的佛具店都有。

Wenda20160522A 54:43

香灰卷成不同形状有什么说法

- 男听众：我们给菩萨上香，上香打卷一般是护法神来了。请问师父，香灰卷成不同形状有什么说法？
- 台长答：那当然了，你要知道香打卷，不是单单护法神，菩萨、护法神都会卷。卷得好看一点，卷了各种各样形状，都有讲究。菩萨有时候把这个香可以穿到一个洞里面再穿出来，这个是灵得不得了，就是告诉你，你这个事情经过千难万险，一定会成功的。



Wenda20120520A 13:17

关于香打卷和结莲花

- 女听众：香打卷和油灯结莲花，表示菩萨来的程度有什么不同吗？
- 台长答：没有什么不同。信心不足的人、不是太开悟的人，菩萨让你看到结莲花，给你增加法喜、增加信心，那是菩萨对你的关注，对你的关爱。但是没有并不代表不关爱。你看台长，菩萨用不着给我看结莲花的（就是说香卷和结莲花没有什么可比性？）和每一个人的修为有关系。有些人修得很好，菩萨也喜欢来，老给他卷，那是法喜充满；有些人气场很不好，菩萨不来，香不卷，你又不当成了（我家油灯天天都结莲花，发心好的时候莲花就大一点，有时候不太精进，懒惰一点，莲花就小一点）菩萨已经常驻在你家了，特别好（前天上香

的时候，香卷了一个8字形）好得不得了，还有人卷了一个圆圈，还从里面穿过去，这是大菩萨来了。因为大菩萨来了都有护法的，这些都是护法神做的事情。

香炉的讲究

Wenda20120311B 39:14

金属的香炉与瓷的香炉有什么不同

- 女听众：金属的香炉和瓷的香炉有什么不同呢？
- 台长答：瓷的香炉烧香比较好，金属的东西是属阴的。

香炉上不能有心经经文或动物瑞兽形象，最好是使用无字的香炉

Wenda20120527B 54:21

- 男听众：香炉是不是不要用金属的？
- 台长答：尽量，用金属没有图案的没有关系，有图案的要特别当心，尤其不能香炉上有老虎、狮子、狗，或者心经经文。一般瓷器好一点。如果是铜器的有一个“福”字问题也不大，“寿”字都没问题的（我请的金属的香炉，可以拿到庙里面去或是送给朋友吗？）可以，扔掉可能更好一点。

香炉的摆放位置

香炉一般放在佛台最前面，尽量正对每尊佛菩萨，稍微偏差一点没关系。

Zongshu20151010 58:32

有条件最好每位菩萨一个香炉

- 女听众：师父能不能帮我看一下我家的佛台，我是1981年的鸡。
- 台长答：还可以。你供了几个香炉啊？（一个大的）你能不能再供几个小的？你边上还有菩萨啊，你为什么就供一个大的？（我一共供了五尊菩萨，两尊观世音菩萨）你为什么供一个香炉啊？（因为佛台挺小的）“挺小”，你就请小香炉啊（好的，师父，我请五个小香炉）不能懒的，你现在一炉香，很多佛都不来啊（师父，观音菩萨来过吗？）来过一次，就是佛台刚刚开始放的时候，你把观音堂心灵法门的观世音菩萨请过来的时候来过一次，后来就没来过（就是因为香炉的问题是吧？）嗯，因为你没香炉啊，很多其他的菩萨，你对他们不恭敬，其实是护法神不开心啊。

拜垫的讲究

Wenda20150403 05:05

拜垫可印有莲花图案，不能有佛号

- 女听众：有莲花的拜垫我们可以用吗？
- 台长答：可以用。你们干净就是莲花，要干净的人才配，不干净的人怎么配莲花啊？！真的（就是上面有几个字的也可以用吗？）什么字？（就是写“莲花拜垫”几个字，黄色，中间是一朵莲花）没关系的，就是不能写“观音菩萨”、“阿弥陀佛”。

Wenda20130616A 55:17

拜垫的颜色选用，不可用黑色白色拜垫

- 听众：我们家里礼佛用的垫子颜色有讲究吗？比如红色、黄色可不可以用？
- 台长：完全可以。红色、黄色都是好的，不要用黑色、白色

使用拜垫的礼仪： 不可坐，踢、跨过拜垫

Wenda20130614 18:39

拜垫上不能坐

拜垫不能坐，很多都不懂的，把拜垫坐在下面，然后再在上面磕头，在人的身上也有阴阳两极的，下半身属于阴，上半身属于阳，所以阴阳两极不能搭配的。

Shuohua20130614 25:33

不小心踢到、跨过和坐了拜垫的问题

- 听众：佛堂的拜垫，给那些初学者不小心踢到或者擦到，我们应该要怎样处理这些拜垫？
- 台长：没问题的。踢到拜垫的话，只要不是有意的，没有关系。不要去介意，踢到没关系的。就是说如果他跨过去的话，你只要念点经文就可以了（念什么经文？）念1遍礼佛大忏悔文、7遍七佛灭罪真言、1遍消灾吉祥神咒（还可以用吗？）照样用，没



问题。

Wenda20131227 01:23:22

无意中坐了观音堂的拜垫怎么办

- 听众：请问观音堂的拜垫如果有小孩在不知情的情况下坐上去了，需要念礼佛大忏悔文吗？
- 台长：叫爸爸妈妈给他念一遍礼佛大忏悔文就可以了（如果是老人家呢？）没关系，也念一遍（好的，这个拜垫我们要怎么处理呢？）继续放着，把套子经常洗一洗就可以了，洗拜垫都有功德的。

无意的踢或跨过拜垫可念7遍七佛灭罪真言

Wenda20160318 01:23:20

拜垫用完后的摆放

- 男听众：之前说烧小房子的盘子不用的时候要竖起来放置，那是不是说我们平时用的拜垫不用的时候也要竖起来放？
- 台长答：拜垫的话，你如果可以塞到佛台下面最好，说明你一直在拜的。如果你要是放在边上，必须竖起来，因为有两种，一种怕人家跨过去，不礼貌，不尊敬；第二个，竖起来的话就比较干净一点，比较尊敬一点（是不是每一样类似平时用的东西，竖起来以后就表明它停止工作了？）没有。这个平的，除了拜垫之外，其他照片之类的只要竖起来它会有灵性，就等于在工作。

佛台礼仪和禁忌
设佛台当日程序
每日供奉菩萨基本流程



佛台礼仪和禁忌

尊敬最重要

到佛堂拜佛时，穿着庄严，不能大声喧哗，拜佛前要先洗手，先看菩萨再烧香请安。

家中有人洗澡不宜上香拜佛

Wenda20161113A 48:30

上完厕所 15 分钟之后才能念经；有过夫妻之事 5 个小时以后才能拜佛

如果你有夫妻之事，或者做过什么不干净的事情……一般地，从卫生间出来，至少要隔 15 分钟；如果做夫妻之事，至少要 5 个小时以上才能拜佛，否则身上有这种不好的男女之气场的。什么叫“隔层”？就叫你们隔开。【注：据秘书处博客留言回复，“上完厕所 15 分钟之后才能念经”是指大便之后；小便没有关系】

Wenda20140704 19:35

有关拜佛时穿着的注意事项

- 听众：平时我们在家里面跪拜观世音菩萨的时候，是不是不能穿露脚趾头的凉鞋啊？
- 台长：如果夏天，那穿就穿了；如果是冬天就不能穿。跪拜的时候不能穿拖鞋。最好是能够庄重一点。如果实在热得不行了，那菩萨也不会介意。但是从整个的“庄严佛净土”来讲，还是应该穿得整齐一点（我们平常拜佛的话也要穿那种过膝盖的裤子，是吗？）一定要，坚决不能乱穿的，不尊敬的话会引来其他不好的东西的。

穿拖鞋绝对不能够拜佛。如果你穿拖鞋，到拜垫前必须把靴子脱掉，穿袜子和光脚也比穿拖鞋要好。

女士拜佛必须穿长裤

Wenda20120513B 47:25

- 女听众：拜佛的时候，您讲过说别穿裙子，那在家里要穿那种及膝的短裤，就是五分裤……

- 台长答：就是说这种裤子必须要象男士的西裤一样，很长的（就是说到膝盖的那种？）对，那没问题，但是里面必须有内裤（那肯定是）

Wenda20131229A 03:05

先看菩萨再请安

- 听众：...我早上起来的时候就直接说三声“给大慈大悲观世音菩萨请安”。
- 台长：...你最好说的时候“给这尊”，“给那尊”，“给三尊”，眼睛要看一看、拜一拜，不能只嘴巴里讲而不看的，三位都要看一下。

Wenda20130614 18:39z

在观音堂礼佛的注意事项

...首先拜垫不能坐，很多都不懂的，把拜垫坐在下面，然后再在上面磕头，在人的身上也有阴阳两极的，下半身属于阴，上半身属于阳，所以阴阳两极不能搭配的；第二个你们换水的时候手要干净，千万不要去拿大悲水的杯口的地方，还有菩萨的杯子不能调换错误，这个杯子是这位菩萨用的，就不能换到那位菩萨那里，这个都要注意的；还有插香的时候心中要默念，“感谢菩萨，我今天某某给菩萨上香，希望菩萨能够保佑”，开始可以先不讲某一件事情，香插上去之后磕头的时候才开始讲（明白，续香的时候我们也是也是这样讲吗？）对。还有，到了佛堂讲话不能大声喧哗，这也是很重要的。

女性月事时拜佛的问题

Shuohua20121019 23:35

- 听众：同修来月事身上不干净不可以磕头拜佛的，那她们站着双手合十鞠躬行吗？
- 台长：并不是说有例假的时候不能做，可以洗洗干净，在自己很干净的情况下短暂的马上磕头，磕完头就离开，照样可以。人的身体没有例假的时候也是很脏的，磕头就不能磕了吗？（听懂了）





设佛台当日程序

1

请菩萨像和供品



礼佛前请先洗手

2



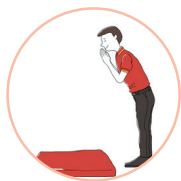
点油灯

如果有电的莲花灯，先开莲花灯再点油灯。

把准备好的供品，双手顶礼请上佛台

1、菩萨像（面对佛台排列，数字为顶礼请上佛台的顺序）
③太岁菩萨 ②南京菩萨 ①观世音菩萨 ④关帝菩萨（关平菩萨、关帝菩萨、周仓菩萨） 2、香炉 3、油灯 4、水杯 5、水果 6、鲜花

9



后退一步

最后再次感恩各位菩萨并磕头七个：

感恩南无大慈大悲救苦救难广大灵感观世音菩萨摩诃萨

感恩南无南京菩萨、感恩南无太岁菩萨、感恩南无关帝菩萨、周仓菩萨、关平菩萨……
（您所供奉的每尊菩萨）

感恩诸佛菩萨及龙天护法

可以根据自身情况做许愿与祈求

许愿：不杀生、吃素、早晚香、度人、印经书、刻光盘（根据自己的愿力、条件许愿）。【每个人的境界不同，需要量力而行，不宜要求所有人一定要按照某个愿力来发愿。】

祈求：根据自身的情况说出合理的祈求，譬如身体健康、事业顺利、家庭和睦等。

磕头
感恩

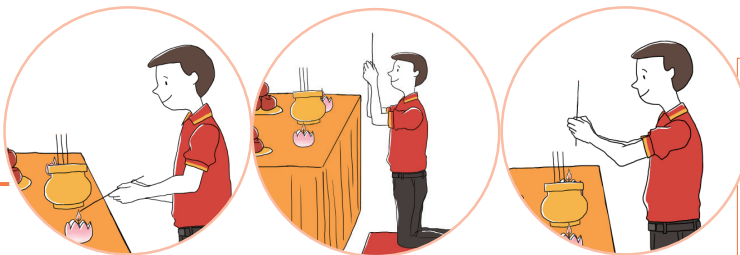
8

祈求

许愿

7

3



点香

用油灯点3支香，香一定要竖着微举过眉头拜3次，3支香同时插入香炉不需要分开，香头不能对着菩萨。

4



点大香

点大香 (檀香木) 3次

烧大香，就是在佛坛前点好佛灯，点好香，然后用佛灯的火燃烧檀香木，然后把火熄灭（不能用嘴吹），出来的烟就是大香，是菩萨的香味，可以反复做三次。

恭请（每尊菩萨三称）

恭请观世音菩萨进入我XXX所供奉的宝像中，念诵7遍大悲咒、7遍心经。

求大慈大悲观世音菩萨请南京菩萨进入我XXX所供奉的菩萨宝像，108遍南京菩萨圣号。

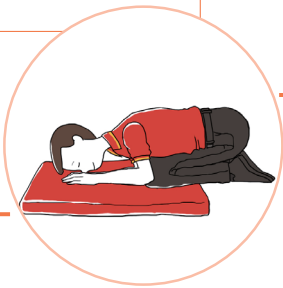
求大慈大悲观世音菩萨请太岁菩萨进入我XXX所供奉的菩萨宝像，108遍太岁菩萨圣号，21遍消灾吉祥神咒。

求大慈大悲观世音菩萨请关帝菩萨、周仓菩萨、关平菩萨进入我XXX所供奉的菩萨宝像，108遍菩萨圣号。

【注：如果是台长开光的菩萨像，可以直接供奉，并不一定需要这样念经，可以统一请每尊菩萨进入菩萨宝像之后，统一念诵7遍大悲咒、7遍心经。】

跪着磕头

一般可以每尊菩萨一个头，也可以统一磕七个头。



6

恭请

面向菩萨跪下



5

每日供奉菩萨基本流程

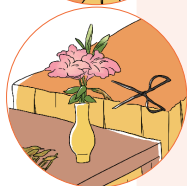
每日早晚两次上香供奉菩萨

1



换供水、水果、鲜花

- 早香之前，在未点燃油灯之前，先更换菩萨供水，如果水果、鲜花不新鲜的话，也要先换好。
- 大悲水和圣水可以倒入自己的水杯，菩萨供杯不可用嘴巴碰。然后将开水、凉开水或者矿泉水倒入菩萨供杯中。



2

开电莲花灯、点燃油灯， 然后以油灯的火燃香



- 早香一般可以是早晨 6 点、8 点、10 点、12 点，早香一般在早晨 5 点钟之后；晚香一般可以是下午 4 点、6 点、8 点、10 点，最晚一炷香不要超过晚上 10 点。可以根据自己的时间选择一个相对固定的时间点来上早晚香。
- 如果佛台条件有限，仅仅一个香炉的话，那么需要早晚各三支香（三支香同时插入香炉中）。
- 如果佛台有多个香炉，可以每尊菩萨各一支香，初一十五或者佛诞日等各三支香。
- 初一 / 十五及佛诞日，可以在上好香之后，点大香。

3



跪拜磕头

- 可以每尊菩萨一个或者三个头，也可以总体磕头七个或者十三个。

- 跪拜顺序如下：

南无大慈大悲救苦救难广大灵感观世音菩萨、南无南京菩萨、南无太岁菩萨、南无关帝菩萨、南无周仓菩萨、南无关平菩萨。

4

许愿

祈求

念经

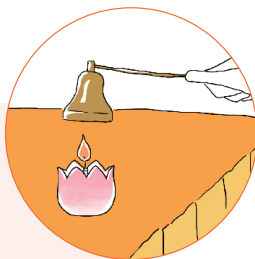
- 在跪拜磕头之后，可以许愿或者祈求，还可以念诵一遍大悲咒、一遍心经或者七遍七佛灭罪真言，然后再跪拜磕头七个或者十三个，此后即可起身，双手合十鞠躬礼拜，然后离开。

5

灭油灯、关莲花灯

- 在香烧完之前，先灭掉油灯，最后关闭电莲花灯。

- 如果磕头礼拜之后要做其他事情，最好现将油灯关闭再离开。



佛台的清洁与打理

经常清理佛台，保持恭敬心

打理供果和果盘

Wenda20111225 01:01:15

水果应该洗干净、拿掉商标再供菩萨

- 听众：供的水果要不要洗完了再供上去呀？
- 师父：当然应该洗呀，洗干净了是尊敬菩萨，这是给你做功德的机会，不要买来就供上去。还要把苹果上面的小商标拿掉。

换水果的时候要整盘一起换

不能拿掉几个再把其他的放回去。

Wenda20140606 01:11:05

香要烧完才能换水果

油灯和莲花灯没熄灭时可以换水果吗？

- 女听众：我们观音堂换水果的时候，如果香燃完了，但油灯和莲花灯没有关，这时候换水果如理如法吗？
- 师父答：可以的，香最好要烧完（香已经烧完了，只是油灯和莲花灯没有灭。中途有同修在观音堂里面念经，我们跟菩萨讲一下，把水果请下来，擦佛台、换花、换水果，这样OK吗？）香燃着的时候只要跟菩萨讲过都OK的，不要在香的上面越过就可以了。

Wenda20160124B 29:20

供果的频率：一星期一换，条件好，也可以频换

- 男听众：师父您以前说过，供果一星期一换，那如果有的家里条件比较好，大概几天换比较好呢？
- 台长答：都可以。如果你两三天换一次都可以，都没问题。如果你是个家庭主妇，没有事做，你想多做功德，你天天换都没关系。呵呵（那天天换就是天天供菩萨的那种心，也是天天得到功德，是这样吗，师父？）对啊，是这样的啊，呵呵（好，谢谢师父慈悲开示）

不新鲜的水果要尽快换掉

供新鲜水果（可以使所求之事尽早实现），供奉鲜花水果最久不要超过一周才换新的，并且要保持新鲜，如果不新鲜了，就要尽快换掉，哪怕没有新的换上去，也不能把已经坏掉的供在佛台上。

不能把供菩萨的供果再供亡人

Wenda20140720A 54:24

关于使用清洁剂清洁果盘的问题

- 女听众：我们在观音堂供果是用透明胶带粘起来固定的，用的时间长了盘子的背面有胶去不了，可不可以买那种专门去厨房油污的清洁剂来清洗？这种清洁剂也只用清洁果盘而不用清洁厨房，可以吗？
- 师父答：完全可以。如果你想做一些财布施的话，你还不如去买一些新的盘子呢，把那些旧的盘子换掉，那不是也是做功德吗？（经济允许的话我会这么做的。因为之前我想提这个意见的时候有的同修说清洁剂可能会有味道，毕竟是给菩萨上供的，这个有没有影响啊？）如果清洁剂真的有味道就不能用（是那种香香的味道）那就没问题，但是也不是太好（只要不是那种很冲的、难闻的味道就可以是吗？）嗯。如果味道重了总不是太好，因为香也是靠的一种味道（哦，知道了）

Wenda20141228B 46:25

换下的旧果盘要扔掉

- 女听众：因为要过年了，佛堂的水果盘我们准备要更换新的，旧的水果盘应该如何处理呢？
- 台长答：扔掉（放置一段时间就丢掉是吗？）对。千万不要给人家，不好的。

Wenda20120304 01:53:08

清洁佛台和水果盘时要念经吗

- 女听众：同修一个星期换一次水果的时候，用干净的毛巾把佛台清洁一下，移动一下水果盘，这样要不要念经？
- 台长答：没问题，要比较认真的话，加念一点心经就可以了（是一边清洁一边念心经吗？）对。

打理水杯

Wenda20160124A 32:00

如何清洁供水杯；供水杯有黄渍可以换掉

- 女听众：清洁菩萨像的时候不能用清洁剂，那我们供水杯是否可以用清洁剂来洗呢？
- 台长答：供水杯要看的，不要常洗。清洁剂偶然的，自己手洗洗干净，水冲冲干净没问题的（杯口有黄渍洗不干净，是否可以换？）可以换，应该换（那换下的呢？）扔掉，包包好扔掉（好的）

打理香炉和香灰

- 香脚要及时清理
- 可用干净小刷子扫掉佛台上的香灰
- 香灰很满时，可以把多余的香灰用纸包好处理掉
- 香炉里的香脚可用镊子夹出来，处理后香灰可用专用的器具“香灰压”来平炉

Shuohua20120309 26:57

有关香灰的清理

- 女听众：香炉比较小，香灰掉在外面，或者说香灰有时候很满了，香灰掉在香炉外面了，这样可不可以？
- 师父答：可以。你把它弄掉，掉出来就把它扫掉，拿一个刷油漆的刷子，干净的，把它扫掉就可以（不要太满啊？）不要太满，太满你就把它扔掉，包在纸上，把它弄到纸上。还有应该有一种东西是，像一个香炉外面外围的，一个框一样的，薄薄的，让香灰掉不到外面。香炉不是口比较小吗？香炉的上面还能盖一个东西，有点像漏斗一样的东西，你这个香就不会掉到外面去了（如果掉出来就是把它包起来扔掉？）扔掉，用不着包的，扫掉就可以。

Wenda20130215 56:56

如何处置旧的香炉、香灰

- 女听众：台长，旧的香炉换了新的，旧的是不是包起来扔掉就可以？
- 台长答：可以的（要用红布包吗？）一定要红布。

Wenda20120527B 36:15

香灰满了可以用纸包起来处理吗？

- 女听众：香灰满了以后，能不能拿纸包起来就丢了呢？
- 台长答：纸包起来可以随便丢，没问题。

By Elaine 2014 年 09 月 4 日 周四 at 20:56

尊敬的東方台师兄你好：
想问若要清理佛台，香炉满了要如何清理，清理前和

清理后需要做些什么呢？还有就是观世音菩萨的神像肮脏也有些灰尘我该如何处理呢？
感恩，合十。

By 东方台 2014 年 09 月 4 日 周四 at 23:48

尊敬的同修您好！
不上香的时候清理即可，多的香灰倒出来包包好处理掉。
菩萨供起来以后，不要随便碰触，一般不需要擦洗，实在有很多灰尘的话，可以白天拿新的干布轻轻擦一擦，还要一边念《心经》。
祝您学佛精进、福慧双修！
东方台秘书处 合十

打理佛台的鲜花

- 花瓶要保持干净，可以定期更换清水和清洗。
- 百合花的花粉和枯萎的花朵要及时修剪处理。
- 不可直接在佛台上处理鲜花，必须拿下来在干净桌子上处理
- 佛台上不可以供空花瓶

Zongshu20150728 27:14

佛台枯萎的花要及时清理掉

- 女听众：请师父您帮我看一下我家的佛台行吗？我现在就跪在佛台前。
- 师父答：花太多，拣掉一点，枯萎的都不要放在桌子上（行。感恩师父）

清洗菩萨像的讲究

Shuohua20140711 06:47

如何清洁菩萨像

- 女听众：台长，我再多问一个，现在我们家菩萨的脸有点脏，有点落灰，我怎么清洁啊？
- 台长答：你就去买一个非常好的、非常光滑的布（什

么颜色?)新的,没关系,黄的白的都可以,轻轻地擦,在不要点香的时候擦就可以了(是不是也不要用水?)不能用水(原来我们还用酒精擦过)不行不行(酒精棉不行吗?)不行(好的)

Shuohua20150703 16:43

可否用水清洁菩萨像的问题

- 男听众:师父在一处录音说清洁菩萨像可以用干布蘸水擦拭,另一处说不能用水。现在想麻烦师父再确认一下。
- 台长答:很简单,有些材料干布就能擦掉的;有些材料干布擦不掉,就用水(好的,师父)

Wenda20140103 27:24

擦洗菩萨像只能用清水,不能用清洁剂

- 女听众:农历新年要到了,请问师父可不可以把佛台上供着的菩萨暂时请下来,清洁佛台?可以用清洁剂清洗菩萨像吗?
- 台长答:千万不要这么做。请下来是可以的,但是不能烧香,请下来只能用水不能用清洁剂的(因为很多同修说菩萨像上有很多灰尘和油垢,用清水很难洗)不要拿清洁剂擦菩萨的脸,我只能讲到这里(那就稍微抹一下就可以了,是不是?)对了。

打碎佛具和菩萨像破损的问题

Wenda20141017 15:32

不小心打碎供菩萨的水杯怎么办

- 女听众:有同修清理佛台的时候不小心把供水杯给打碎了,这要念多少遍礼佛大忏悔文啊?
- 师父答:3遍就可以了。不当心的,菩萨不会怪那些不当心的人,因为他不是有意的要把杯子打碎,他无意的,虽然无意也不好但是菩萨还是原谅的(明白了。师父,我问题问完了)

Shuohua20160429 00:57

邮寄的菩萨像被划破了怎么办

- 女听众:弟子给师父请安!同修收到别人邮寄给他的菩萨像时,发现相框碎了,菩萨像也被划破了。请问师父,寄菩萨像的同修要念多少遍礼佛大忏悔文?收到菩萨像的同修该如何处理划破的菩萨像?
- 台长答:菩萨像划破要看的,划在哪里。如果不是

像上面就没关系,山水画这种好一点;如果是菩萨像就不行,要换了(因为相框也碎了,可能压到菩萨像了。寄的同修要念多少遍礼佛大忏悔文?)寄的同修,如果这样不好的话,一般7遍就够了。因为他不是有意的,只是他没有把这些东西处理好、放好(如果这张已经不能请上去,收到的同修就包包好放起来是吧?)对,就跟平时的处理一样。

Shuohua20160715 25:47

菩萨像在运输中破损如何念诵礼佛大忏悔文

- 男听众:师父,香港法会开光的观世音菩萨像,如果运输过程中局部多处损坏,是每一处念108遍礼佛大忏悔文,还是总共念诵108遍礼佛大忏悔文?
- 台长答:总共吧(那破损的地方修复一下还能供吗?)只要不是观世音菩萨的身体,都没关系(那如果净水瓶坏的话,换一个没开光的净水瓶供上去可以吗?)可以。

其他问题

Wenda20160124A 31:29

自己用过的佛具能否结缘给别人

- 女听众:师父,自己已经用了几年的佛具,就是香炉、油灯、花瓶、果盘,哪些可以结缘给别人?哪些不可以结缘给别人呢?
 - 台长答:就像这种佛具都可以结缘给别人(好的,感恩师父)
- 备注:供菩萨的水杯不能结缘给其他佛友。

Zongshu20140107 13:29

佛台天花板被香熏黑了怎么办

- 女听众:请师父看看我家的佛台怎么样,亮不亮?
- 台长答:佛台还可以(哦。佛台房间的天花板,被香熏得有点发黄了,要不要刷白一点?)没关系,如果能刷么也可以,不刷也没问题。一般的庙里有两种:一种是就像陈年香、沉香熏得到处都是,这个佛台上也是积得那个香灰加上蜡烛,所以他也不动的;还有一种索性弄得很干净的。不同法门他们对于烧香、烧蜡烛不同的看法,明白了吗?(哦,知道了)

佛台的围布建议用专用的盆洗

佛台常见问题与解答

关于莲花灯

Wenda20161113A 39:22

关于莲花灯的开示

- 女听众：有A、B两位师兄帮新同修设佛台，关于莲花灯的问题，A同修觉得新佛台上除了菩萨像、香炉、供杯、花瓶，莲花灯不必一定要请；但是B同修觉得莲花灯一定要请，与菩萨像、香炉、供杯、花瓶一样的重要。请师父开示一下，请莲花灯到底有什么样的意义？
- 台长答：什么莲花灯？（通电的那个）那个无所谓的。莲花灯不要弯弯扭扭的，不好的。正正规规的莲花灯，请一朵没关系。莲花灯是什么呢？佛台上有莲花，莲花洁白无瑕，像你本性一样的洁白，实际上就是用自己另外一种心在供养菩萨；但是一种歪歪斜斜地穿过去走形的那种莲花灯不行的。人家叫我看过，台长一直不同意（好的。颜色有什么讲究吗？）颜色最好是白的、黄的。黄是代表金色，白就代表纯洁（市面上还有粉红色、淡红色……）粉红色可以，莲花初开就是粉红色，莲花开到最后才是白的（感恩师父慈悲开示）



香盒上有菩萨像应如何处理

Wenda20120629 01:18:19

- 女听众：关于拜佛的事情，我家里请的香，上的檀香，外面盒子有观世音菩萨的画像，有四、五个盒子，怎么办？
- 台长答：包包好之后，放一段时间再扔掉。

搬佛台和更换佛台

Wenda20120422B 41:53

关于更换佛台的问题

- 女听众：原先我这个佛台是台长看的位置，放在大厅里，搁一个小橱子。我发觉这橱子特别的低，心里头堵得慌，想换个大点、宽敞点、高点的，是不是点三柱香，念7遍大悲咒、7遍心经，等香烧完以后，再挪到大橱里呢？
- 台长答：完全可以，大橱里要干净（我新做的）那太好了。

《佛学问答》

搬家时搬佛台要注意什么

如果有供奉佛台需要把菩萨先请过去。在原来的房子里烧完最后一支香后把菩萨请下来包好。重要的是搬到新的地方，重新放好菩萨像，点3支香，念7遍《大悲咒》、7遍《心经》，多磕头。“请大慈大悲观世音菩萨能到我某某新的家，继续保佑我们，我们好好修心。”把佛台先设好再搬家比较好。

搬过去的菩萨不需要重新开光。因为过去已经有菩萨在里面了。搬家是暂歇性的不烧香，菩萨不在里面的；搬过去之后就叫续香，一点香就又把菩萨请过来了。所以不需要再开光。

佛台设好以后，要先搬床，然后再搬其他的家具。

Wenda20141130A 21:07

搬家先把佛台设到新房子

- 女听众：要是搬家的话，是不是一边搬家一边念心经就可以了？
- 师父答：先把佛台搬到新的地方，佛台设好了之后再搬其他的（行，搬的过程就念心经可以，不用特别念其他的？）对！念大悲咒，不是念心经，一路上多念大悲咒，碰到什么时候都念大悲咒，因为心经晚上最好少念（好的，那我什么事情都多念大悲咒就对了）对！

Wenda20140801 19:54

家里佛台可以换位置吗？

- 女听众：我屋里边的佛台是面向着西方，但是西方这边隔墙是其他的人家，我能不能换个位置，方向朝东？
- 师父答：可以，在家里都可以换，没问题的，家里

没关系的（菩萨像现在是朝东供，我现在把它调整过来，可不可以？）你要记住，菩萨不会在乎我们这个的，因为我们现在不是一个大庙，我们是家里，菩萨都知道我们现在弘法度人，我们自己修心很不容易。所以你在家里换地方都没有问题，菩萨不会怪罪我们的（随时都可以换，是吧？）对了（换的时候需不需要念经啊？）不要念经的（不上香就可以直接换是吧？）对的。

怎么知道是菩萨来了？

Wenda20120420 01:02:41

油灯结莲花一定是天上的菩萨来

- 听众：油灯结莲花，不一定是观世音菩萨来对吧？
- 师父：对，可能是其他的菩萨，也有可能是护法神，但是有一点是明确的，一定是天上的菩萨到了（我2月18号请了佛台以后，几乎每天都结莲花，但有时候大，有时候小，大的话就说明是比较强的感应对吧？）对了，你很开悟。

Wenda20120914 09:11

香打卷、结莲花菩萨到的时候，赶紧许愿会很灵的

- 女听众：师父，在家里念经，香打卷，菩萨来了。那我是马上就跟观世音菩萨说：“观世音菩萨请您一定要保佑我 xxx 以后在修心修佛的路上能够勇往直前。”是这样子讲？还是继续念经？还是打卷了，重新再求一个自己的愿望？
- 师父答：你这个小丫头非常聪明！如果有打卷的话，赶紧跟菩萨说，许个愿，那就很灵的。就相当于初一、十五烧香一样的，菩萨来了！所以很多人为什么会跑到观音堂来磕头啊？就是说菩萨准到的。你看见菩萨来了，打卷、结莲花的话，赶紧再许愿呐！你会如愿的（好的，我明白了）

Wenda20130510 37:30

香打卷并闻到檀香味的问题

- 女听众：我前几天晚上做晚功课的时候，在四五米远的地方闻到檀香味了，我就回过头去看我的香炉和佛台，看到香打卷了，那个火苗在跳来跳去，是不是菩萨来了？
- 师父答：百分之一百的（我就赶紧又磕头了，心里很激动）



烧大香

Wenda20120113 25:46

大香就是檀香木

- 听众：有一种香做的特别粗就跟小木棍一样，这种香能否当大香使用？
- 台长：不可以的，大香的含义很清楚，就是檀香木。

点檀香木的操作步骤

- 首先，把檀香木举在头上供一供、拜一拜；
- 接下来，先在油灯上烧：手拿着檀香木的后部，手一定要干净——檀香木很短的话，也可以拿个钳子，在油灯上点火，等它烧起来了，就让它烧一会儿；
- 第三，用手把火扇熄或者甩灭，拿在手上，在香炉上面的这个位置，让它把烟昂起来，叫“昂烟”；
- 第四，昂完之后，再到油灯上去点，再放到香炉放香的位置上把它灭掉——火一灭，烟就出来了，这就是檀香烟~

三次之后，就可以把它放在香炉里了，不要熄灭，按照正常的程序放就可以。

Wenda20120805A 47:34

家里有其他菩萨、神位，该怎么供奉？

多位菩萨像的放置位置

菩萨、基督、天主、神仙的画像雕像照片，都是天界在人间的化身，我们必须敬而仰之，妥善供奉，不可出言不逊，不可轻举妄动，有任何损坏马上要念《礼佛大忏悔文》请求菩萨原谅。

- 问：我一个朋友信佛信得很厉害，每次去庙里，总要请回来一两尊菩萨，现在家里酒柜里有很多各种各样的菩萨，她自己也觉得这样下去不太好，想叫我问师父应该怎么办？
- 答：是不好的。天上的情况要比我们人间的情况还要复杂，不可以乱来的。通常只要诚心诚意地供奉、供养一尊菩萨就可以了，你如果供养几个菩萨，只要有一个没有照顾周到，就会惹来麻烦。如果有的菩萨你好久没有好好供奉的话，别的邪灵路过你家的时候，就会占住着你供奉不周的神位，就变成了怪力乱神，不但无益，反而有害，你得了病，或者经常倒霉，诸事不顺，你还不知道怎么回事呢。你要叫你的朋友赶快清理一下，留下两三尊同一个名字的菩萨，有不同的形态还不要紧。把其他菩萨恭恭敬敬地请回庙里，一般寺庙都会接受的。

Wenda20120422B 41:53

佛台、神台和祖宗牌位不能在一起供奉

- 男听众：台长您好！想问问，我供奉灶王菩萨和五土龙神，可以放在一起吗？
- 台长答：灶王菩萨、五土龙神都是地神，你可以放在一起的。但是跟菩萨要分开，供的菩萨像和供下面的神位不一样的，家里分两个（之前我的神台和祖先牌位是同一个佛台的，现在我要把祖先牌位请下来，之前那个祖先牌位的佛台还可以继续用吗？）你可以把祖先牌位供神台，把神台供菩萨。

Wenda20130203B 38:05

不宜在厨房供灶王

- 听众：现在还有人供灶王，他们会在初一十五上香，这个在厨房是不适宜的吧？
- 师父：在厨房里面又杀鸡，又杀鸭，又杀鱼的，到处都是肮脏的东西，到处都是不好的东西，第一灶王

爷来不来？第二灶王爷也是地府的一个官，你可以供他，但是不能放灶头这里供。如果真正供灶王爷的话，也是另外供一个神台。就相当于一个专门管监狱的官，你把他放监狱里来拜他。因为他是官，所以他不受限制的（明白）就像很多人拜土地公公，把土地公公放在地板上，你说尊敬不尊敬？人家也是官啊，地府的官可以不放在佛台，但是放在神台上面（知道了）

若家中暂时无佛台或出差，可上心香

- 问：师父开示过，上心香时可以观想已经供奉的或最喜欢的佛菩萨形象，是否观想佛菩萨经常来的佛台，比如师父澳洲的观音堂会让上心香的效果更好呢？
- 答：上心香是特殊的，可以观想，家里如果有佛台不要去观想，家里有佛台，一心一意好好拜佛就可以了。因为你上心香没有一个佛台，只是在心里，你就必须要观想某一位菩萨来拜，心里走过去要很慢的，这个节奏要特别慢。我们有时候出去出差，我们没有佛台怎么办？我教你们上心香的方法，就是坐在那里，洗手，衣服穿得整齐一点，然后要对着一个很亮的……最好是窗外的天空，坐有坐相，站有站相，然后双手合掌，先要默念大悲咒、心经，还有自己要念净口业真言，因为在外边，气场不一样。念完之后，脑子里动作要想得很慢：今天我到了某一个庙里，我观想着某一位观世音菩萨的样子，然后我轻轻地上去合掌，然后把自己的香慢慢地点燃，怎么样上去——把每一个动作、细节全部要想到，你的心就过去了。如果你只是说“我上了心香了，我磕头了”，这个没有用的。每一个细节，就是点火柴，把油灯点燃，香点好之后供上去，然后慢慢地看着观世音菩萨，全部在你脑海里，就像你身如其境一样，这才叫上心香。动作要慢，不能快。

有两处住所如何供佛

Wenda20130111 59:06

住处不固定该怎么供佛

- 女听众：第二个问题是，住处不固定，应该怎么供佛？

● 师父答：在两个住处最好都有佛像。至少在一个比较固定的地方，把自己的佛台整个拍下来，拍下来之后，在不固定的地方，把这个像供上去，如果实在没有条件烧香的话，就冲着这个佛台拜拜，烧心香也可以。如果有条件的话，至少要一杯水一支香（如果是建造房子的，经常会换不同的地方，应该怎么办呢？）那就拿着自己家里佛台照片，走到哪里供到哪里（好的）

Shuohua20131108 15:08

两地轮流居住如何供佛的问题

● 女听众：我南京家里供有佛台，我现在在澳大利亚，1月份要回去，回去两三个月又要过来。我想把观音堂的菩萨请回去，回来三个月，那么几个月又不在家，能不能请啊？

● 师父答：很简单，教你个方法就好了。叫你孩子把你这里的佛像拍个照片，放成 A4 大小，回到家拿个镜框供在那里，烧香、供水、水果。等离开时，把香炉、香台全部撤了，然后把观世音菩萨照片包包好，放在你们南京的家里，到这里来继续供（那相片是不是再带回来？）相片不要带回来，放在南京。因为你这里已经有佛台了，只不过把照片拍回去，就像在澳大利亚拜佛一样的（包起来的时候要不要念经？）用不着，横过来就可以，不要竖起来。

帮助别人设佛台的问题

Wenda20160318 06:52

有关帮助别人设佛台的问题

● 问：我们时常这样子去帮别人设佛台的话，您说可能背业，背业肯定会有，但是没关系，就是尽量帮？

● 答：你设得好，你没业，还有功德；你设得不好，背业。医生帮人家看毛病，看好了，是不是有功德？帮人家看不好，是不是缺德？有些医生把人家看死了，这医生是不是倒霉啊？

Wenda20150906B 42:56

怎样如理如法地帮助同修设佛台

做好事，设佛台也是功德很大的。但是你要记住，你不是说推销，你设了佛台人家不上香、不供，不是自己发心的，等到一定的时候人家不烧香了，人家把

那个佛台撤了，或者做出那些对佛台不好的事情，他就背业。明白了吗？（明白了，师父）所以最好是人家需要设佛台，请他帮忙或者赞助一些东西，菩萨像什么的，他可以做。但是他不能一家家就这么……而且不能利用说：“我看见你家菩萨来了，我来……”像这种东西都不如理如法。为什么？因为你靠这些东西去让人家里设佛台，人家以后觉得拜得不灵了，人家就会把佛台马上撤了，那他就有业障了。你看台长弘法到今天，我都是叫人家自觉自愿的，人家家里缘分不到你别去给他设，设了之后他以后犯口业、造身业，全部影响到帮他设佛台的人。明白了吗？

Wenda201511227B 28:47

发心帮助同修设佛台的注意事项

● 男听众：师父，同修们发心给刚入门的同修安佛台，对于给别人安佛台的这位同修，有什么标准要求吗？

● 台长答：要真心诚意，不能收取人家一分钱；第二，要诚心诚意洗手，要尊敬，不能想到任何身体上的一个部位；要自己腾空，完全净空，你才能放上去。明白了吗？（明白了，谢谢师父慈悲开示）

Wenda20160124A 32:36

帮同修设佛台可消掉很多业障

● 女听众：师父曾经说过帮同修设佛台的功德很大。想问一下，如果认真地帮同修设一次佛台，能消多少业障？

● 台长答：认真地帮人家设佛台的话，消掉很多了，至少有半层宝塔，就是像一半宝塔那么高（师父，到底百分之多少？）那要看你业障大不大了。...

如何拜文昌菩萨 以及文昌位的设置

Wenda20120527B 55:34

可以用黄纸写文昌菩萨供拜

- 男听众：假如要在家里拜文昌菩萨，我们可不可以用太岁菩萨的那个办法，用一张黄纸写文昌菩萨，金框框起来？
- 台长答：你很聪明，完全可以。

Shuohua20120601 23:57

文昌位的设置

- 女听众：我家的文昌位摆放得对吗？
- 台长答：文昌位只要前面光亮就可以，位置就在你写字台的左手边，外面进来光的这个地方（写字台左手边有光进来就行了？）对！没有光就把灯弄得亮一点（明白了）好好念经，考试前可以跪拜求观世音菩萨、求文昌菩萨保佑。

Wenda20120513A 54:22

文昌位会变化

- 女听众：有一个说法，小孩的文昌位每一年都不同的，是真的吗？
- 台长答：是真的，文昌菩萨是一个衔，是管文昌的，跟太岁菩萨是一样的；文昌位每年不同是因为风水在轮流转（文昌菩萨每年有值班的菩萨？）文昌菩萨不像太岁菩萨每年换的，文昌菩萨基本不换，但是风水、方位在换。

Wenda20160925A 41:14

家中文昌位让孩子学习非常好，考上全省最好的中学

- 女听众：我听了 2012 年的广播，师父您当时说的这个文昌位，我之前不懂，但是无意中我们家装修的时候摆出来的位置就是文昌位。当时我女儿学习就特别好，我不明白什么原因，后来她考上我们全省最好的省实验中学。我去我们当地的寺庙抽签的时候，那个签就写着“天喜文昌照命”，我当时还以为这孩子跟文昌菩萨有缘呢，后来听了这广播，我才恍然大悟，这个文昌位真的很灵。所以我现在用这个妙法去度一些学生家长，告诉他摆上文昌位，然后怎么去学心灵法门，怎么念经，这样孩子学习会非常好。这样可以

不可以，师父？

- 台长答：可以。很多人傻傻的，不把师父的话当回事，你挖出 2012 年的录音，你知道师父说了几年了？2011 年说到现在啊（我当时听这个录音之后才明白，原来如此）文昌位很重要的。

家人阻碍设佛台怎么办？

在修行路上如果遇到家人的阻碍，如果阻碍的力量已经影响到自己的修行就要主动去化解，不断地用妙法来劝导家人，总结经验不畏挫败，直到消除家人心中的误解和芥蒂。这样不但拓宽了我们的修行之路，更增长了家人和自己的智慧和境界。所以菩萨的妙法就是要度众，度众生就是度自己，二者相辅相成。

Wenda20140126A 05:19

家人完全不信时不要急于设佛台

师父从来不希望人家在完全不信的情况下设佛台。如果你不相信，设了佛台你更糟糕，因为会让别人谤佛的。人家说菩萨不好、说怎么样……全部会有报应，你自己也有报应。你让人家做了这个动作，让人家说、骂菩萨了，不是你造孽啊？

Wenda20150703 41:54

为何学佛多年先生还不让设佛台

- 女听众：师父，我的佛台一直设不起来，我现在把位子留好了，但是我先生就是不允许我设佛台，我不知道应该怎么做才能把佛台设起来？
- 师父答：缘分没到，好好帮你老公念经（他以后会信佛吗？）呵呵，你过去信佛吗？（嗯）师父讲话你要好好考虑、好好想的，我不会直接回答你的。我会举例子让你开悟、让你想通，师父是启发式的回答问题。...

精彩同修分享

分享心灵法门的佛台故事

缘起：

接触心灵法门也有两年半多的时间了，东方台菩萨像也请来并裱上相框有两年的时间了，由于机缘的不成熟，一直没有自己的佛台。这里没有用“因为”，勉强用了“由于”二字，是因为心中真的是非常的惭愧。开始总是觉得自己和别人合租房子，供菩萨不方便；后来结了婚有了房子了，老公却不同意了；另外由于房子户型的限制，对佛台的位置也总是绞尽脑汁觉得不好找到合适的。等到真正设好了佛台后，才明白这些种种看似理由的理由其实都不是理由，不过是借口罢了。和别人合租的时候，有自己的房间，却在意合租的不信佛的朋友的看法，是自己的发心不够；结婚后老公不同意烧香拜佛，是自己修心不够，不能够把佛法的圆融智慧合适的应用于日常生活中，影响不到老公；而因为房子户型找不到合适的位置，则是更为幼稚的理由。

台长教诲我们，如果一个学佛人学了很久，最终连佛台都没有，那学的什么样可想而知了。在此，我深深的忏悔，是我做的不好，导致过了这么久才能真正的在菩萨面前请一炷香。佛菩萨慈悲教诲，人要懂得随缘不执著，我在这整个过程中体现出来的懒惰、偏执、愚痴、贪念、瞋恨、痴迷等等，从此也改过并放下吧。

置办佛台柜：（巧妙安排）

新婚后不久就有了小宝宝，孕期的反应和新增的病灶给本来就虚弱的身体带来大的撞击，身体健康再一次一落千丈，甚至连维持生计的工作几乎都不能做了。一天天痛苦度日，老公的慈悲心终于有了显现，他同意我设佛台了。但是他仅仅同意我摆菩萨像，不愿意我烧香，并且佛台也不能太显眼。香炉、供水杯、莲花灯等要等我婆婆来家里后，他和我婆婆再一起去置办。

在他出差的前一天晚上（上周日），十点多了，他上网给我定了一个八格书架当做佛台。书架的尺寸是60X29X110cm，预想放佛台的地方大概是100X60X220cm（参考过同修做的佛台柜的尺寸）。第二天即这个周一佛台柜到货了，由于需要自己组装，周二晚上妈妈和我先把佛台柜组装原理弄明白了。周三妈妈在家里用了将近一上午的时间将佛台柜组装好。周三晚上下班回来后，我和妈妈摆放佛台柜，突然发现原来计划的位置不合适，由于下面的暖气管，佛台柜不仅不能够靠近墙，距离墙的空隙有12cm宽。这下我们为难了，家里还有合适的位置吗？这个位置就是精挑细选出来的啊。妈妈说把佛台柜挪到窗户的左边试试，挪过去之后，宽度恰好，且距离墙的空隙窄了很多，并且左侧的暖气管很少。

等放好佛台柜后，我再看这个位置，发现这个位置比先前那个位置要好很多。先前的位置旁边的墙就是厨房，且对面就是厕所。而现在这个位置远离了厨房，并且由于房子的不规则，前面对的墙跟厕所的墙错开了。把床挪到了对面去后，和床的距离也远了。台长说过，如果真的想放佛台的话，菩萨会给地方，或者护法神会到家里帮忙安排。台长所言，真实不虚，原来菩萨妈妈在我确定要设佛台的时候就把一切安排好了，感恩观世音菩萨母亲慈悲！

置办衣柜帘（路遇好心人）：

佛台柜的对面恰好是个大衣柜，衣柜的门我们搬进来的时候就已经没有了。记得同修说过，床对着衣柜不好，我想佛台对着衣柜也不好。并且衣柜没有门，里面的东西杂乱，佛菩萨抬眼就能看到也不好。今天早晨，早

早的起床，和妈妈去买遮住衣柜的布料。走到一家卖布的小摊上，挑了两个花色，都没有布料了。再选到另外一个花色，让老板给加工的时候老板嫌麻烦，让我们去别处买。

这时候已经下起了小雨，本来还有一家卖布的，由于那家是露天摊，妈妈说可能人家不出摊。由于还要去买别的东西，要经过这个摊，惊喜的发现那个老板出摊了。并且那个老板那里有一模一样的布料，还给按照我们的要求加工。另外，这个老板的态度特别特别好。就这样欢天喜地的买了合适的衣柜帘。

垫高佛台柜：（再遇好心人）

菩萨像摆上后菩萨的脸要比供奉人的脸要高，老公买的佛台柜恰好低了 10 多公分。妈妈找了几个纸盒子，我试了试，都不太满意。一个是佛台柜和墙之间有空隙，另外佛台柜的宽度也比较窄，不但地方不宽裕，且放上菩萨像后不稳，有可能会把菩萨像摔在地上。最好找个木板，可以垫在佛台柜的下面。但是家里没有工具也没有木板。

我和妈妈出了门，在门口发现有盖房子用的红砖。我心里觉得用红砖有些不妥。继续往前走，发现有灰色的水泥砖，心里仍然觉得不理想。继续往前走，去市场上置办其它东西。等全部买完后，走回到小区门口已经 9 点多了。还是没有找到合适的垫佛台的物品，我心里想要不就去搬门口的红砖吧。这时斜眼一看，小区门前的胡同恰好有几个工人在订木头，我跟妈妈走上前去，看看能不能要一块木头。没想到有一位师傅特别热情，帮我们按照尺度将木板锯开，还帮我们用钉子订好，并且为了结实还订了两道。真是“踏破铁鞋无觅处，得来全不费功夫”！

第一次点香（菩萨来了）：

马上就十点了，我手忙脚乱的将佛台柜垫高，把菩萨像摆好，摆上临时买的玻璃杯供水，以及临时做的油灯。妈妈把同修给的香炉给装上小米，把油灯点燃。我取了三支香，到十点的时候，点燃香，对着菩萨拜了三拜，把香插入临时的香炉里。然后开始跪拜，从我开始跪拜的那一刻，到香燃完，身上一直都在发热。跪拜完三次后，祈求，然后开始念 7 遍大悲咒和 7 遍心经。

念完经后，灯芯燃灭。然后我跪拜，起立。拿起经文坐在旁边的小凳子旁念经，等着香燃尽。有时候我偷偷的看一眼菩萨，也看一眼香燃烧的情况。等香燃完后，我和妈妈去了别的房间。妈妈告诉我，油灯点燃她在旁边的时候，看到中间的香一直都是打卷的。等到油灯燃尽，我自己等待香燃尽的时候，发现香也是打卷的。感恩观世音菩萨慈悲加持！

后记：

罗里罗嗦写了一大堆，希望和有缘人分享，能够给您们信心。我们伟大的观世音菩萨母亲，爱您如初！感谢一路走来给予我帮助的同修们，照顾我爱护我的家人和朋友。

北京朱丝婷

设佛台后的三点注意事项、惨痛经历，深切分享

感恩观世音菩萨让佛光重新普照人间，赐予人间的苦难众生一把光明殊胜的智慧钥匙。让末法时期的人间重新看到“家家立佛台，户户念佛经”的殊胜情景。在家中设立佛台是末法时期菩萨的慈悲恩赐，但同样有一些需要注意的事项，

比如大多数家庭中难免还有不信佛的家人，佛缘未到的家人就如山间嬉戏忘归的溪水，和我们这些奔入大海的河流就像同源同归的支流，都是未来之佛。所以一定要尊重和保护他们、随缘度人，我们在设立佛台、燃香拜佛、烧组合经文或谈论佛教话题时，也应考虑到他们的意愿、习惯和感受，征求家人同意后再行动，才能避免家人在身口意上出现偏差或造业。

值得重视的是，若家中设有佛台，不管家庭成员是否信佛，他们都已相当于身处庙里，会受到一些佛教礼节的规范和约束。这时，我们要注意和防止还未信佛、对佛台不加避讳的家人无意中对三宝不恭敬而造业。设有佛台的家中护法神常在是真实不虚的事实，他们不会因不懂佛法之人造业就免除罪责，同样会记录在案，加以惩处。若因我们的疏忽造成家人对三宝不恭敬而造业，不但我们有疏忽大意的罪责，更会给家人的生活和慧命带来诸多灾难和阻碍。

以下这是发生在我家的几个真实不虚的事例，由于弟子的愚昧无知和疏忽，导致不信佛或刚学佛的家人们在身口意上冒犯了菩萨，因而受到了护法神严厉的惩罚！在此，弟子以深重的忏悔之心向诸位佛菩萨、诸位神明护法菩萨和师父忏悔！

一、在佛台前千万不能只穿贴身短裤或衣着暴露，后果非常严重

在 2014 年 07 月 27 日玄艺问答节目里，台长明确开示如下：
女听众：现在天气比较热了，我们在家念经的时候穿那种无袖的衣服可以吗？
台长答：可以。但是你记住，绝对不能只穿短裤，一定要穿睡裤。或者稍微长一点，到膝盖这个地方的短裤也是可以的。

每次听到这段录音我都忏悔不已！看着因此现在在床上饱受痛苦折磨的奶奶，只能求菩萨慈悲开恩，原谅我们曾经愚昧无知和不敬的罪业！

我的爷爷、奶奶和父母同住一套房，由于家里房少人多，当时我只考虑到了房间的大小，把佛台设立在了不信佛的奶奶卧室内，用屏风挡上。奶奶已 86 岁高龄，从小生活在封建大家族中，长辈不允许她上学，但奶奶自强不息坚持读完了大学，也不相信任何宗教的事物。因奶奶长期耳聋、性情很随顺，我并没考虑和询问过她的感受就把佛台设在她房间里（在此深深地忏悔！）虽然奶奶因疼爱我们并没反对过什么，但因佛台占她房间的三分之一，有时会影响到她行动，加上她并不信佛，鼻子还对香味过敏，所以每天看着佛台佛像难免有一些不太恭敬的想法，有时候白天看新闻时，还会对佛教说一些不当的评论，这些作为佛台的设立者的我，都因自己的愚痴和疏忽而没有察觉，再次向诸佛菩萨、诸位护法深深忏悔！

此外，由于奶奶并不信佛，加上奶奶经常衣着不整的出现在佛台前，又遭遇 86 岁大劫，所以各种病症突发，遭受了果报。

恰由于种种原因，这段时间家里没人，只能由我和公司请假照顾奶奶的生活起居，陪她去医院看病，用手帮她给下身消毒、帮她排出大小便，日夜不能停歇，而每次都看着奶奶疼得几乎昏死过去我都备受折磨。更让我惊异的是，一贯是彻底的唯物主义者、不信任任何宗教的奶奶这些天一直躺在床上喃喃自语，“这一定是上帝在惩罚我、是上帝在惩罚我的过错……”

正因奶奶对佛法三宝有意念、言语上的冒犯和不敬，加上在佛台前只穿三角裤和换衣裤等罪业，所以短短几个月内，让她接二连三地发生惨祸；更因由我的疏忽和怠慢而引起，所以让我不但无法工作要在奶奶身边日夜照看她，还要整日操劳、内心倍受折磨。

弟子深深为自己愚昧无知和贪瞋痴罪业而向诸佛菩萨忏悔！为奶奶的无知和对佛菩萨的不敬的业障对诸佛菩萨深深地忏悔！请求诸佛菩萨原谅奶奶不敬的业障，保佑她早日免受病痛之苦，恢复健康。

在遭受这惨痛的教训后，让我们全家都深刻体会到了佛法因果真实不虚，护法神的真实存在和严厉无情。任何人对三宝有任何身口意上不敬，都会遭受严重的果报。

记得一次，我正在佛台前念经，妈妈突然穿着贴身短裤进来拿东西，我赶紧让她出去了，并在佛台前替母亲读了几遍礼佛大忏悔文，求菩萨原谅母亲因无知而冒犯菩萨的业障。当晚，就梦到济公菩萨教我骑车和一些技能，后来梦中，我居然穿着贴身三角裤就去见和济公菩萨，接着，济公菩萨喃喃地责备了我几句，离我而去。第二天醒来，才知道是济公菩萨在慈悲点化和批评我！这也真实表明，就算一次在佛台前衣着暴露，都会被护法神记录在案和惩罚，而且会导致菩萨离开家中。

所以，请各位在家中设立佛台的师兄师姐们以我们的错误为戒，多加注意自己和家人的身口意，严防家人对佛台有任何不恭敬而造业和受报。在家最好都穿长裤，如果短裤也要在膝盖以下，男士可穿跨栏背心不要光膀子，女士穿裙子也应是过膝长裙，千万不要衣着暴露。

二、损坏开光山水画后，年终奖凭空被取消

2014年春节，我和爱人回外婆家看望老人，恰巧表姐和表姐夫也在。表姐一直在学佛法，大年初五，表姐在外婆家的佛台前按台长的开示许愿求了财神，希望新年他们全家的经济能够好转，读了准提神咒。

没想到仅过一天，就在初六下午大家看电视时，姐夫接到电话后出去，回来后满脸喜色。晚上表姐告诉我，姐夫的公司老板从南方老家打来电话，说考虑姐夫2013年对公司的贡献很大，今年将发给他年终奖8万元，年后上班发放。

这完全出乎姐夫的意料，他说，老板以前过年都是和他互相短信问候，今年居然从南方老家打长途电话来问候他，主动告诉他发奖金这件事；更令人蹊跷的是，他是公司行政总监，不属于销售行业，每年的年终奖只在2万元左右，最高一次也只有3万，今年效益不好他已做好了降低年终奖的准备，但老板突然说要奖励8万元，让他一时缓不过神来。

我们听了都替他万分欢喜，唯有表姐很是平静，在学习佛法之后，表姐在身体健康和家庭上都经历了一系列的好转和改变，所以逢遇此事，只是习惯性地默默回佛台前感恩菩萨了。

好事总难免节外生枝，大年初七上午，因为一点小事，姐夫和姐姐在外婆家吵了起来，没想到吵架愈演愈烈，姐夫由于一时冲动，把家里一张在法会上结缘的开光山水画撕坏了，让我们都很吃惊和害怕。过后，姐夫虽然嘴上不肯认错，但心里也觉得愧疚不安。下午就去花店买了两只很大的百合，供奉在佛台前的花瓶中，奇怪的是，仅仅过了一小时，当我们再次拉开帘子看时，两只百合全都枯萎了一般、蔫着垂在花瓶里。我们仔细检查了花瓶、水质等都没有问题，表姐说往常供花从没有过这种情况，刚刚供上去就枯萎了。我们预感到这是护法神对姐夫的一种威怒和警示。

当晚，我和爱人回家了。直到6月初表姐给我打电话时，才告诉我这几个月来发生的一件匪夷所思的事，令姐夫郁闷万分。姐夫在大年初八上班后，他的老板初十也到了单位。一般年终奖会在上班后第一周发放。但等了三周、四周后，姐夫的年终奖始终没有发到卡里，看着其他员工都收到了年终奖。姐夫想也许是老板要亲自发放，但老板始终未提。

姐夫说，老板是非常诚信、有度量的人，绝不会言而无信，更何况年终奖是老板主动要给他的，不可能反悔或忘记。于是，在惴惴不安中，姐夫又等了两个多月，到了5月份，这8万元年终奖还毫无音讯，就连往年的正常年终奖也没有发。

姐夫开始思索他工作上是否得罪了老板和同事，但思前想后，自己一年到头兢兢业业、忠于职守，和老板员工也关系非常融洽。这给姐夫造成了巨大的疑惑和烦恼，但因种种思虑，他始终都没向老板问起年终奖的事。

很久之后，他才对表姐说，是不是因那次冲动撕坏了山水画，才导致运程不好，年终奖被取消了。表姐这才告诉他自已初五拜佛求财神的事情。其实表姐早有预感，菩萨开光加持的山水画是神圣的物品，毁坏山水画不但有损于一个人的风水运程，而且是对菩萨不敬，一定会受到护法神的惩罚。因为表姐一直在学佛念经，所以这8万元莫名其妙的“人间蒸发”已算是大事化小的惩戒了。

姐夫内心很愧疚，所以最终也没和老板再提起年终奖的事情。为此，表姐也为姐夫读了49遍礼佛大忏悔文，忏悔他对佛菩萨不敬的业障。值得一提的是，大约两个月之后，姐夫因为家里一件急事，恰好缺口8万元，怎么都凑不齐，最后只能到处打电话找我们借钱，令他非常难堪。

现在综观此事，我们都深知是因为他撕坏山水画对菩萨不敬，不但损害了自身运程把福禄削减了，也惩罚他身心遭受一连串不顺与打击。表姐和姐夫再次为他们的贪瞋痴、对三宝不敬的罪业发自内心的深深忏悔！

也请众位同修们引以为戒，谨防因自身的业障，让自己或家人在身口意上对三宝或加持物不恭敬而造业，会引来真实不虚的严重果报。佛菩萨和护法菩萨是无处不在的，尤其是设佛台、存经书，有学佛人的家里，我们许愿、念经、做功德时菩萨能看到听到有求必应，日常生活中我们的其他意念和言行菩萨和护法神也都知晓得清清楚楚。任何对三宝有丝毫不敬的人都会遭受真实不虚的果报，就算福德深厚之人，也会在日后果报成熟时获得丝毫不爽的报应。

三、对于刚学佛的家人要及时跟进，防止他们在方法上的错误

由于我和家人的业障所致，导致家人在学佛的道路上都有很大阻碍，父亲、母亲、姥姥在念组合经文时，虽然我会通过言语说明、写在纸上、让他们反复背诵等方式再三说明，读组合经文前如何祈求。可他们起初读组合经文时，都还是会错误的祈求为“保佑我身体健康、功力增强”或不加祈求。就算打印出来请他们照着阅读，

真正读组合经文前祈求时还是会说错。

所以，父亲一开始精进地念了两百多张祈求错误、经文背漏字的组合经文后，不但疾病没有好转反而加重，这导致他心情沮丧，很长时间没有心力读下去。姥姥则烧送了七十多张祈求错误的组合经文后，突然被查出肺癌住院，我们拼命为其加念组合经文后才有所好转。

在此，我向诸佛菩萨、诸位护法菩萨深深忏悔，由于我的疏忽懒惰不负责，没有及时跟进和耐心指导，才让家人出现了这些错误和问题。为自己自私懒惰、愚痴无明的深重业障感到深深惭愧！也请师兄们以此为戒，在度人之后一定请及时跟进，定期和他们核对每种功课的念法、组合经文是否祈求正确，烧送步骤是否正确等，严防方法错误给他们带来严重的后果，损害了他们的信心和慧命。

度人就应付出更多时间、精力和耐心，而非度完后放手不管，我们应尽量保护好家人、预防他们在学佛后出现种种错误而付出惨痛代价，这样才能维护家庭道场的平安和谐，争取早日实现全家共修。

感恩南无大慈大悲救苦救难广大灵感观世音菩萨摩诃萨！

感恩十方一切诸佛菩萨！

感恩十方一切诸位神明、护法菩萨慈悲护佑！

弟子洪菲深深忏悔

经常清理佛台，保持恭敬心

净慈 2014-10-23 16:22

各位同修好！今天早上我起床后牙齿一直很痛，尤其是念经做功课的时候，然后我经过佛台，看到早香上完以后佛台有些香灰掉下，影响了佛台的整洁，于是我就下意识地整理佛台，不一会儿牙齿就渐渐不痛了，越念经越开心。所以说我们学佛人一定要时常清理佛台，保持佛台的整洁与干净，这也是我们学佛人应该持有的恭敬心！感恩南无大慈大悲救苦救难广大灵感观世音菩萨摩诃萨！感恩十方三世一切诸佛菩萨！感恩师父！感恩龙天护法！

发愿的力量、无私的力量

佛台的设立过程

只要你融化在众生里面，你会得到不可思议的力量。有些人过去没有好好地修，做点生意，累得不得了，因为你学佛了，所有的千千万万个人，全部都是你的众生。当你一个人受苦的时候，大家都来帮助你，这就是众生的力量，你一个人在家里，你能得到什么？——白话佛法 5

我和妈妈学习跟师父学佛已经一年有余，在学佛修心的过程中经常感受到观世音菩萨的庇护和关爱。不仅帮助我家度过许多难关，而且在修心的过程中，每一次开示，每一次录音内容都在不断修正我日常的行为，做人的准则。

在过去的 2013 年里，我通过每日的功课、小房子、白话佛法、放生深刻体会到了观世音菩萨的慈悲。唯一遗憾的是我们家一直没有机缘设一个佛台，我和妈妈不止一次地提起这个话题都没有一个解决的方法。由于家里地方小，我们怎么想都想不出该把佛台设置在哪里。而且家里的老人不是很接受佛法，在过去的一年里有时不小心在他面前提起菩萨，差点使老人造口业。于是这个事情就不断地被搁置。

在 2013 年的下半年，在录音里反复地听到设佛台的重要性。说哪怕设一个佛龕，平时烧香的时候打开，拜好了以后关上都比不设要强。

今年大年三十的时候，我和妈妈两个人许了同一个愿。希望观世音菩萨能够帮助我们，让我家能尽快有机缘可以设一个佛台，可以更好的学佛修心念经。当时许愿的时候对于把佛台放置在哪里依旧一点头绪都没有，没有想到愿力的能量是那么大。在许愿之后不到两个月的时间，这件事情居然成为了现实。

在许愿之后大约三个星期的时候，有一天我和妈妈再次讨论起这个话题。我提议能不能把屋里的大柜子挪到另一边，再把一张圆桌扔掉。但是如果这样放的话整个屋子不仅协调失衡，而且佛台会面对一整面柜子，很憋屈。就在这个话题又要被搁置的时候。过了一会儿，妈妈突然想出了一个方法：把屋子里的床转 90 度，把柜子靠到床边的另一面墙上。放柜子的地方安佛台。这样床脚既不会正对着佛台，佛台又只正对着一张单人沙发，空间很宽敞。只是在量尺寸的时候，觉得如果设一张一米二的佛台的话，柜子的门因为旁边有床的缘故可能不能完全打开。结果在实际挪完家具之后，发现不仅能完全打开柜门，而且还有一定的距离，走路的空间也很大！菩萨真的把每一点都想得很周到。

在没有发愿设佛台的时候，我们每次考虑佛台的设置总是把思维禁锢在屋子的西南角。总觉得只有那里才有腾出空间的余地。现在想来以前真的没有接到佛菩萨的智慧。这样挪动家具之后，屋里不仅没有不协调，反而更敞亮了。

决定了安放佛台的地方，我们联系了当地的慧师兄、圣缘师兄、圣伟师兄。向他们咨询设佛台所需的菩萨像山水画以及其他佛具。师兄们得知我家要设佛台，圣缘师兄转天就来到我家量尺寸，并亲自帮助我们订桌子、做黄桌布，甚至连桌子上的玻璃板在后来都帮我们裁好。慧姨结缘给我们观世音菩萨、关帝、太岁菩萨圣像，还后来帮我们做了精美的像框，分文不取。圣缘师兄将一张之前从悉尼东方台结缘来的珍贵的山水画结缘给我们，还为山水画背后做了 KT 板。很多细节都替我们想到了。慧姨在帮其他同修稳佛台的百忙之中抽出时间陪我妈妈去买佛具。除了佛台旁边做遮挡的屏风，几乎佛台所需的所有都是师兄们帮忙置办的。并且所有师兄帮忙订的佛具，从桌子到相框甚至连玻璃板师兄们都分文不收。连一点我们表示感恩的水果都不拿，他们经常说这是菩

萨给的做功德的机会。

在准备佛台期间,我和妈妈本来都做好了给家里老人做深刻思想工作的长期“作战”准备。没想到第一次问他,姥爷居然说:“这是好事,这是一种精神力量。”后来每次再问都是表示很支持。后来还经常问什么时候稳佛台。这可能和我们经常代他放生有关,但一定是因为菩萨慈悲帮助加持,让姥爷能够完全接受设佛台一事。

在短短的二十天里,从桌子到屏风。一切都进行得那么顺利。这都是大慈大悲观世音菩萨保佑的力量。三月十九日,观世音菩萨圣诞。早晨放完生,师兄们先去了另一位同修家稳佛台。我们先回家做准备。上午十点半,师兄们来到我家。居然来了十位师兄前来助缘!师兄们有的帮忙修剪富贵竹,有的帮忙调整莲花灯,有的帮忙贴山水画。不一会佛台就摆好了。在田师兄、慧姨的带领下,我们和师兄们恭请观世音菩萨入宝像。屋里顿时庄严又温暖。念经结束之后,慧姨拿出相机,从相机里看,屋里充满了紫红色的光。实际上屋里并没有开灯。真的是殊胜又感动。我由于业障深重,过程中除了觉得发热之外并没有其他感应。但是看着慈祥的观音像,真的非常感动。我们终于把这样一位慈祥的母亲、智慧的老师、伟大的观世音菩萨请到了家里。更让我感动的是各位师兄的助缘。没有师兄的帮助,佛台的设立绝不会如此顺利又圆满。

就像师父说的“这就是众生的力量”。他们给我树立了帮助众生的榜样。我虽然学习心灵法门已经一年。但依然没有走出度人助人这一步。依旧没有将自己完全的投入到帮助众生的事业中去,更不要说救度众生了。用台长的话就是“是个自私的人”。但是人绝不能自私。师兄们无私的心和行动给我上了有意义的一课。他们帮助我家就像帮助自己的家。倾其所能,毫无保留。无私为众生真的是这世间最强大的力量。

从前我总是觉得有很多困难,觉得我目前的状况难以度到很多人。所以从来不敢发愿度多少数量的人,总是怕自己做不到。通过设立佛台一事,我深刻地感受到了发愿的力量。只要诚心发愿,就能得到佛菩萨的加持,接到佛菩萨的智慧。一切的不可能都能成为现实。

感恩大慈大悲观世音菩萨,感恩所有助缘帮助的师兄。

willows_egg 2014 年 3 月 27 日 上午 1:18

只要有条件就一定要设佛台

在此我和大家分享设置佛台以后的变化,奉劝各位同修只要有条件就一定要设佛台,哪怕简单一点都没问题,有没有佛台,念经的效果这的大不一样啊!

二年多以来,我基本上都是上班时为单位里念经,回家几乎没时间念,所以我一直以为家里设不设佛台没有关系,何况先生和儿子那时候还不相信,为了怕他们造口业,我考虑再三还是暂缓。

最近一年来,我一直给我儿子每天念 21 遍心经,求菩萨帮助他开启智慧,相信观世音菩萨,慢慢的他由反感此类话题到主动和我交流佛法知识,先生也有所转变,我觉得设佛台的机缘成熟了。

今年 4 月份,我顺利的设好了佛台,那天油灯结了一朵五个花瓣的莲花!佛台设好后,我在家休息时可以坐在面前念经,第二天就发现同样念这些经文却没有以前累了,非常轻松。我以前每天最多念 5 张就很累,现在念 6 张都不觉得什么,而且,以前念经时间一长,有时候会出现瞬间的眩晕,这种症状现在也消失了!现在

不管在单位还是家里，我都可以保持比以往好得多的状态来念经，念经文组合小房子的效果也大大提高。我儿子原来有病，一直不肯出门，老是睡觉。设好佛台后，他不舒服了几天，过后却明显精神状态比以往好了许多，现在可以自己坚持锻炼，和他爸爸去超市购物搬运等。我自己在佛台前念礼佛大忏悔文，都有消业的梦境。

师父说过，末法时期菩萨慈悲，已经从庙里到家里来保佑我们了，我们如果家人不是强烈反对的话，一定要争取设置佛台，无论功课、经文组合小房子、还是消业都有了事半功倍的效果；另外，一定要重视师父的开示，不要像我一样自以为是，要尽量先求菩萨给家人开智慧，尽早设佛台，不要浪费了宝贵的时间和精力，后悔莫及啊！

同修分享 2015-06-01 21:10

——摘自博客文章《博客精彩感言摘录（一百七十八）》

大悲水的神奇

卢台长您好：

今天上午得到您的开示和莫大的帮助，感激之情难以言表，我一定按照您的指点好好念经，消除我女儿身上的业障。您慈悲的请来观世音菩萨帮助我女儿解除病苦，您的恩德我永记在心，我女儿长大以后我一定会告诉她这些不寻常的经历，好好教育她修学佛法。

在此之前，我真是接近崩溃了，家里每天闹个不停，我自己情绪也总是失控，我总是说自己就像活在人间地狱一样。有时人就像在黑暗中行走一样，找不到前进的方向，虚弱的在黑暗中挣扎。这时候真的非常需要一位善知识来指导，引出困境。卢台长慈悲为怀，救苦救难，若不是您指点我们，相信很多朋友都会经历各式各样的苦痛，致死而不明了。卢台长牺牲了自己那么多的宝贵时间来开示我们，就像灯塔一样指引我们，就像在您的博客中写的一样，“悉尼有这么一位活生生的菩萨化身卢台长在救度娑婆世界的苦难芸芸众生，这是全人类有缘众生的福气。”我很珍惜这份福气，一定好好修心修行。

我们家最近供观音菩萨了，有菩萨在心情好很多，而且我觉得菩萨来过我们家了，因为有一次香灰是打圈的。家里菩萨供的水我妈妈在日常喝，以为要念过经的水才叫大悲水，怕自己功力不够以前没敢试。这几天我们给她抹大悲水，非常神奇，激素药膏都用了不知多少了，都没有大悲水神奇，现在她上身已经好多了。自从我女儿生病以来，直到有幸知道了卢台长的博客，还接触到了佛法，才觉得前途是光明的。也许我女儿受这么大的苦就是为了来度我们信佛的吧。

赵女士的真实感言 2010年6月18日来自台长博客



佛台美图

家家户户观世音





后 记

卢军宏台长现任澳洲华人佛教协会会长、澳洲东方传媒弘扬佛法慈善机构董事局主席、澳洲东方传媒广播电视集团董事长、澳大利亚太平绅士、马来西亚拿督、意大利锡耶纳大学荣誉客座教授，拥有澳大利亚心理学高级文凭；并同时兼任多个华人社团的会长，是澳洲二十多年的爱国侨领。

卢军宏台长自幼钻研佛学、研究玄学，曾受高僧大德名师指点。卢台长用佛法的妙法，以菩萨“大神通”度化有缘众生，令众生破迷开悟，通过学佛念经修心来改变命运。

卢军宏台长二十年来孜孜不倦、全年无休致力于在澳洲及全世界弘扬佛教精髓，推动慈善事业与文化和平交流发展，促进人类心灵和谐，至今已经在全世界五十多个国家与地区拥有近 1000 万信众。

卢台长二十多载无偿救度众生，为全世界佛友开示白话佛法，以佛法真谛指导现代人生，令无数众生获得心灵解脱。短短几年时间，弘法足迹遍及世界各地，从 2010 年至今在全球举办了二百余场世界巡回演讲，在澳洲各大城市、新西兰、美国纽约、洛杉矶、波士顿、旧金山、加拿大多伦多、温哥华、新加坡、香港、澳门、台湾、马来西亚、泰国、印尼和欧洲英国、法国、德国、意大利、西班牙、丹麦、比利时等三十多个国家和地区均引起巨大轰动，使全世界一千万人改变命运，家庭和睦、社会和谐、世界和平。2017 年 2 月在新加坡举办的八万人法会更是盛况空前。卢台长受到世界佛友的热烈欢迎和爱戴，并为世界传媒所广泛关注和报导，如今“心灵法门”在世界各地掀起了一股念经学佛修心的热潮。

卢台长本人及所领导的澳洲东方传媒弘扬佛法慈善机构更是为世界各地水灾地震火灾等赈灾救灾，以及救治弱能儿童、孤寡老人、忧郁症等各大慈善机构捐献善款达一百多万元。

卢军宏太平绅士因其为国际文化和平及慈善事业发展所做出的突出贡献，在联合国、美国国会、美国宽容博物馆、德国柏林等地举办的国际和平会议，以及英国伦敦世界宗教联合大会上，多次获得世界和平大使殊荣；2015 年，卢军宏荣获美国众议院颁奖表彰其世界范围内推动文化和平交流所做的贡献；2016 年美国国会为卢军宏太平绅士颁发奖状，表彰其多年来在国际社会传播慈悲和谐、致力世界和平所做的突出贡献。美国新泽西州 West Orange 市政府，授予卢军宏太平绅士 West Orange 市荣誉市民奖。斯里兰卡总统为卢军宏太平绅士颁发奖项，表彰其为澳洲与斯里兰卡经济文化交流做出杰出贡献。在澳洲因其突出贡献和公信力被澳洲政府授予“太平绅士”，在澳洲议会获得颁奖认可；并获得马来西亚皇室赐封拿督终身荣誉爵位；成为意大利锡耶纳大学荣誉客座教授；作为世界著名侨领及华人精英，中国政府特别表彰入选《2014 中国人物年鉴》；作为特邀嘉宾出席 2015 年第十二届联合国卫塞节庆典活动；2015 年 9 月，应联合国大会主席邀请出席在联合国总部举行的“2015 年联合国大会和平文化高峰论坛”，与联合国大会主席、秘书长潘基文及世界各国政要领袖共谋世界和平。2017 年、2018 年在联合国教科文组织“卫塞节庆典”做主题发言。

卢军宏台长热爱祖国，几十年来为推动中澳两国文化交流作出贡献，向世界弘扬中华优秀传统文化与佛教精髓，令众生通过念经学佛来改善自己的命运，更好的学习、工作和生活，与人为善，更好的服务于国家和社会发展。

有关任何玄学问题请发邮件给东方台秘书处，
有关看图腾问题请二、四、六打卢台长热线电话。

东方台电话：**0061-2-92832758**
0061-2-96988877
节 目电话：**0061-2-96988866**
邮 箱：**oriental2or@hotmail.com**
东方台地址：**54 Meagher St,Chippendale**
Sydney NSW 2008 Australia

相关网站

www.lujunhong2or.com
(简体中文网站)
www.GuanYinCitta.com/zh
(繁体中文网站)
www.GuanYinCitta.com
(English website)

卢台长广播节目时间表 (澳洲悉尼时间)

	一	二	三	四	五	六	日
12 : 00							
12 : 30							
13 : 00							
14 : 30							
15 : 00							
16 : 00							
17 : 15							
17 : 30							
18 : 00							

节目电话：
0061-2-96988866

- 白话佛法
- 玄艺问答
- 玄艺综述 (看图腾)

结善缘

助印账户：

澳洲东方传媒弘扬佛法慈善机构

开户银行（中文）

（FULL NAME OF BANK IN CHINESE）：

圣乔治银行

开户银行（英文）

（FULL NAME OF BANK IN ENGLISH）：

ST GEORGE BANK

账户名（ACCOUNT NAME）：

**AUSTRALIA ORIENTAL MEDIA BUDDHIST
CHARITY ASSOCIATION**

银行地区号（BSB NUMBER）：

112 879

账号（ACCOUNT NUMBER）：

432 033 033

SWIFT 号码（SWIFT CODE）：

SGBLAU2S

银行地址（ADDRESS OF BANK）：

**699 GEORGE ST HAYMARKET NSW 2000
AUSTRALIA**

账户持有者地址（ADDRESS OF RECIPIENT）：

**54 Meagher St, Chippendale Sydney NSW
2008 Australia**

筹建观音村专用账号：

澳洲东方传媒弘扬佛法慈善机构

开户银行（中文）

（FULL NAME OF BANK IN CHINESE）：

圣乔治银行

开户银行（英文）

（FULL NAME OF BANK IN ENGLISH）：

ST GEORGE BANK

账户名（ACCOUNT NAME）：

**AUSTRALIA ORIENTAL MEDIA BUDDHIST
CHARITY ASSOCIATION**

银行地区号（BSB NUMBER）：

112 879

账号（ACCOUNT NUMBER）：

432 919 934

SWIFT 号码（SWIFT CODE）：

SGBLAU2S

银行地址（ADDRESS OF BANK）：

**699 GEORGE ST HAYMARKET NSW 2000
AUSTRALIA**

账户持有者地址（ADDRESS OF RECIPIENT）：

**54 Meagher St, Chippendale Sydney NSW
2008 Australia**

以上银行账户
是东方台唯一认可的助印书款账户

